

Manual de servicio de Dell Latitude 2120


[Manipulación del equipo](#)

[Extracción y colocación de piezas](#)

[Programa de configuración del sistema](#)

[Diagnostics \(Diagnósticos\)](#)

Notas, precauciones y avisos

 **NOTA:** Una NOTA proporciona información importante que le ayudará a utilizar mejor el equipo.

 **PRECAUCIÓN:** Un mensaje de PRECAUCIÓN indica la posibilidad de daños en el hardware o la pérdida de datos si no se siguen las instrucciones.

 **AVISO:** Un mensaje de AVISO indica el riesgo de daños materiales, lesiones o incluso la muerte.

Si ha adquirido un ordenador Dell de la serie n, las referencias a los sistemas operativos Microsoft Windows que aparezcan en este documento no son aplicables.

La información contenida en este documento puede modificarse sin notificación previa.
© 2010 Dell Inc. Todos los derechos reservados.

Queda estrictamente prohibida la reproducción de este material en cualquier forma sin la autorización por escrito de Dell Inc.

Marcas comerciales utilizadas en este texto: Dell™, el logotipo de DELL™, y Latitude™ son marcas comerciales de Dell Inc. Intel®, Core™, y SpeedStep® son marcas comerciales o marcas comerciales registradas de Intel Corporation. Microsoft®, Windows®, Windows Vista® y el botón de inicio de Windows Vista son marcas comerciales o marcas comerciales registradas de Microsoft Corporation en los Estados Unidos o en otros países. Bluetooth® es una marca comercial registrada de Bluetooth SIG Inc.

Las demás marcas registradas y nombres comerciales que puedan utilizarse en este documento se refieren a las empresas que figuran en las marcas y los nombres de sus productos. Dell Inc. renuncia a cualquier interés sobre la propiedad de marcas y nombres comerciales que no sean los suyos.

Junio de 2010 Rev. A00

[Regresar a la página de contenido](#)

Batería

Manual de servicio de Dell Latitude 2120

⚠ AVISO: Antes de manipular el interior del equipo, siga las instrucciones de seguridad que se entregan con él. Para obtener información adicional sobre prácticas recomendadas de seguridad, visite la página de inicio sobre el cumplimiento de normativas en www.dell.com/regulatory_compliance.

Extracción de la batería



📌 NOTA: Es posible que tenga que instalar Adobe Flash Player desde Adobe.com para poder ver las siguientes ilustraciones.

1. Siga los procedimientos que se describen en [Antes de manipular el interior del equipo](#).
2. Deslice el pestillo de liberación de la batería a la posición de desbloqueo.



3. Deslice y saque la batería del equipo.



Colocación de la batería

Para colocar la batería, realice los pasos descritos anteriormente en el orden inverso.

[Regresar a la página de contenido](#)

[Regresar a la página de contenido](#)

Teclado

Manual de servicio de Dell Latitude 2120

AVISO: Antes de manipular el interior del equipo, siga las instrucciones de seguridad que se entregan con él. Para obtener información adicional sobre prácticas recomendadas de seguridad, visite la página de inicio sobre el cumplimiento de normativas en www.dell.com/regulatory_compliance.

Extracción del teclado



NOTA: Es posible que tenga que instalar Adobe Flash Player desde Adobe.com para poder ver las siguientes ilustraciones.

1. Siga los procedimientos que se describen en [Antes de manipular el interior del equipo](#).
2. Extraiga la [batería](#).
3. Quite los tornillos que fijan el teclado.



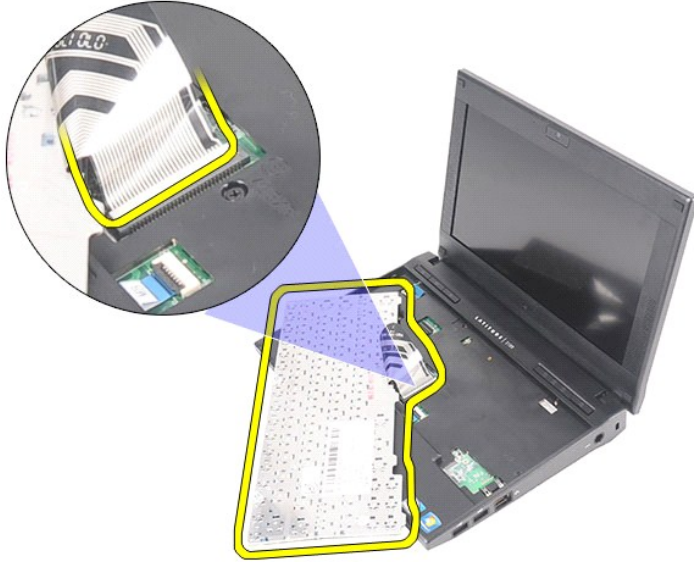
4. Abra la pantalla y con un destornillador de cabeza plana presione en el zócalo del tornillo desde el que quitó el tornillo del teclado.



5. Desde la esquina superior izquierda del teclado, levante el teclado y, a continuación, déle la vuelta.



6. Desconecte el cable de datos del teclado y retire el teclado del equipo.



Colocación del teclado

Para colocar el teclado, realice los pasos descritos anteriormente en el orden inverso.

[Regresar a la página de contenido](#)

[Regresar a la página de contenido](#)

Panel de acceso

Manual de servicio de Dell Latitude 2120

AVISO: Antes de manipular el interior del equipo, siga las instrucciones de seguridad que se entregan con él. Para obtener información adicional sobre prácticas recomendadas de seguridad, visite la página de inicio sobre el cumplimiento de normativas en www.dell.com/regulatory_compliance.

Extracción del panel de acceso



NOTA: Es posible que tenga que instalar Adobe Flash Player desde Adobe.com para poder ver las siguientes ilustraciones.

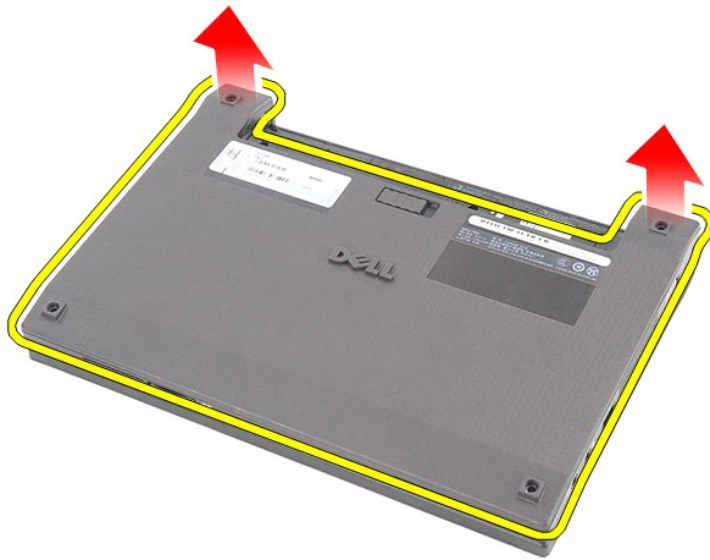
1. Siga los procedimientos que se describen en [Antes de manipular el interior del equipo](#).
2. Extraiga la [batería](#).
3. Extraiga el [teclado](#).
4. Quite los tornillos del panel de acceso de debajo del teclado.



5. Quite los tornillos del panel de acceso de la parte inferior del equipo.



6. Empezee cerca de las bisagras para levantar el panel de acceso y separarlo del equipo.



Colocación del panel de acceso

Para volver a colocar el panel de acceso, realice los pasos descritos anteriormente en el orden inverso.

[Regresar a la página de contenido](#)

[Regresar a la página de contenido](#)

Módulos de memoria

Manual de servicio de Dell Latitude 2120

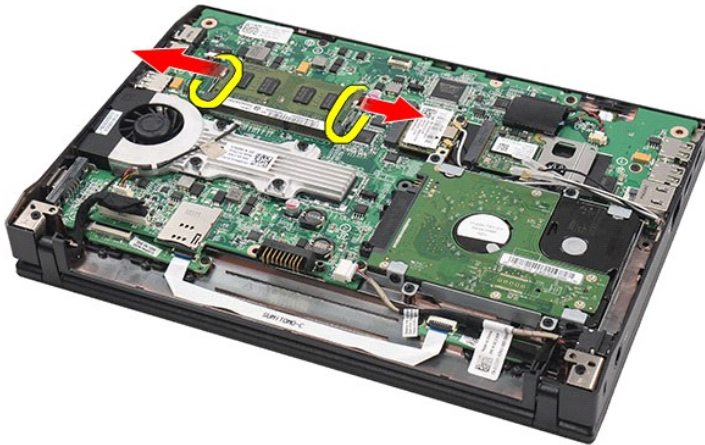
AVISO: Antes de manipular el interior del equipo, siga las instrucciones de seguridad que se entregan con él. Para obtener información adicional sobre prácticas recomendadas de seguridad, visite la página de inicio sobre el cumplimiento de normativas en www.dell.com/regulatory_compliance.

Extracción de los módulos de memoria

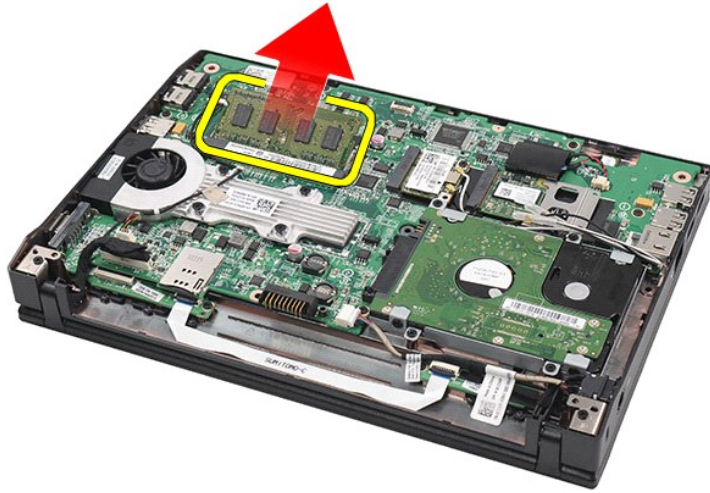


NOTA: Es posible que tenga que instalar Adobe Flash Player desde Adobe.com para poder ver las siguientes ilustraciones.

1. Siga los procedimientos que se describen en [Antes de manipular el interior del equipo](#).
2. Extraiga la [batería](#).
3. Extraiga el [teclado](#).
4. Extraiga el [panel de acceso](#).
5. Separe con cuidado los sujetadores de retención del módulo de memoria.



6. Extraiga el módulo de memoria del equipo.



Colocación de los módulos de memoria

Para volver a colocar los módulos de memoria, inserte el módulo de memoria en la ranura correspondiente en posición inclinada y presione el módulo hasta que quede ajustado.

[Regresar a la página de contenido](#)

[Regresar a la página de contenido](#)

Batería de tipo botón

Manual de servicio de Dell Latitude 2120

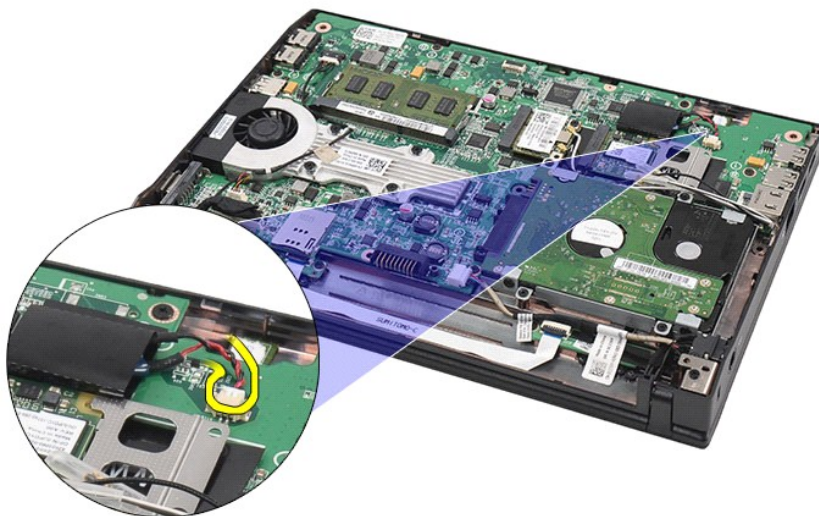
AVISO: Antes de manipular el interior del equipo, siga las instrucciones de seguridad que se entregan con él. Para obtener información adicional sobre prácticas recomendadas de seguridad, visite la página de inicio sobre el cumplimiento de normativas en www.dell.com/regulatory_compliance.

Extracción de la batería de tipo botón

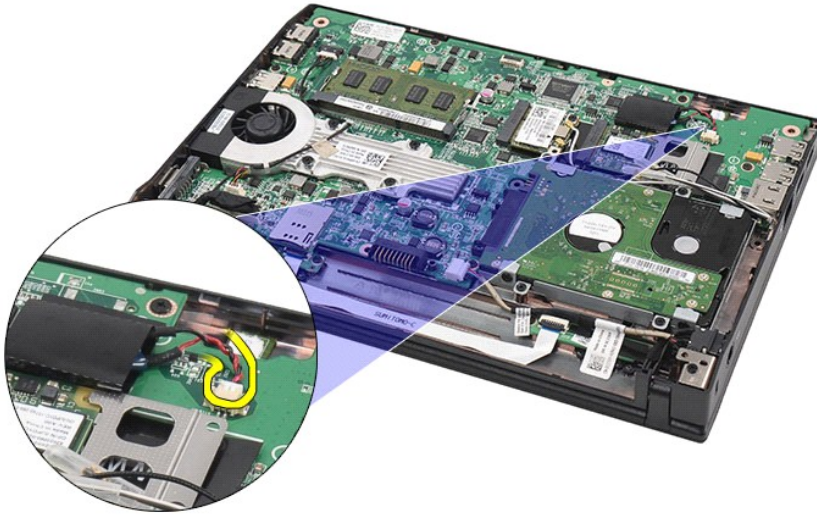


NOTA: Es posible que tenga que instalar Adobe Flash Player desde Adobe.com para poder ver las siguientes ilustraciones.

1. Siga los procedimientos que se describen en [Antes de manipular el interior del equipo](#).
2. Extraiga la [batería](#).
3. Extraiga el [teclado](#).
4. Extraiga el [panel de acceso](#).
5. Desconecte el cable de la batería de tipo botón de la placa base.



6. Extraiga la batería de tipo botón.



Colocación de la batería de tipo botón

Para colocar la batería de tipo botón, realice los pasos descritos anteriormente en el orden inverso.

[Regresar a la página de contenido](#)

[Regresar a la página de contenido](#)

Tarjeta WLAN

Manual de servicio de Dell Latitude 2120

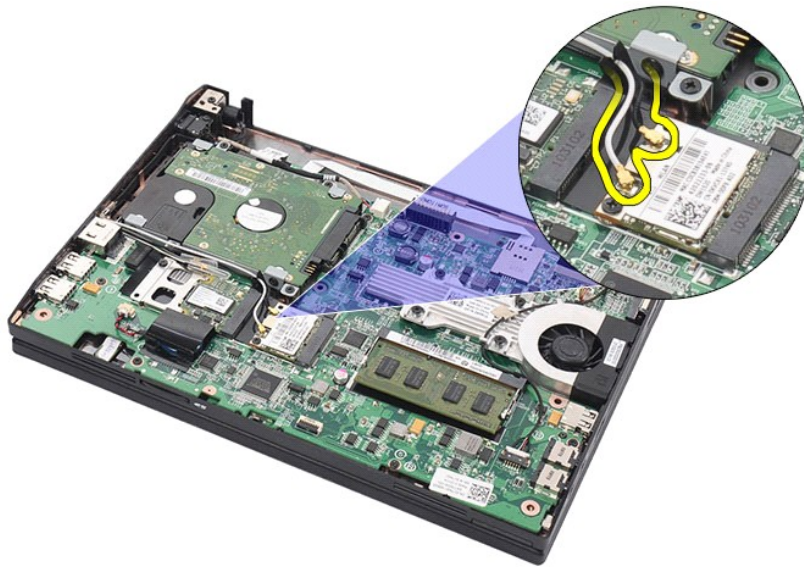
AVISO: Antes de manipular el interior del equipo, siga las instrucciones de seguridad que se entregan con él. Para obtener información adicional sobre prácticas recomendadas de seguridad, visite la página de inicio sobre el cumplimiento de normativas en www.dell.com/regulatory_compliance.

Extracción de la tarjeta WLAN

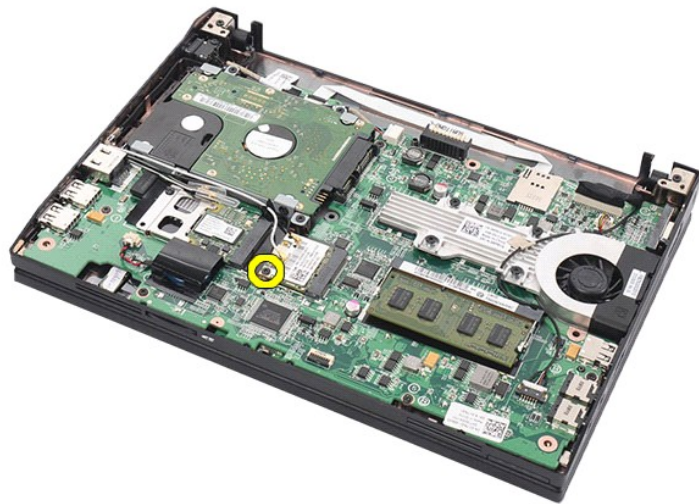


NOTA: Es posible que tenga que instalar Adobe Flash Player desde Adobe.com para poder ver las siguientes ilustraciones.

1. Siga los procedimientos que se describen en [Antes de manipular el interior del equipo](#).
2. Extraiga la [batería](#).
3. Extraiga el [teclado](#).
4. Extraiga el [panel de acceso](#).
5. Desconecte los cables de antena WLAN de la tarjeta.



6. Quite el tornillo que fija la tarjeta WLAN a la placa base.



7. Extraiga la tarjeta WLAN del equipo.



Colocación de la tarjeta WLAN

Para colocar la tarjeta WLAN, lleve a cabo los pasos descritos anteriormente en el orden inverso.

[Regresar a la página de contenido](#)

[Regresar a la página de contenido](#)

Tarjeta WWAN

Manual de servicio de Dell Latitude 2120

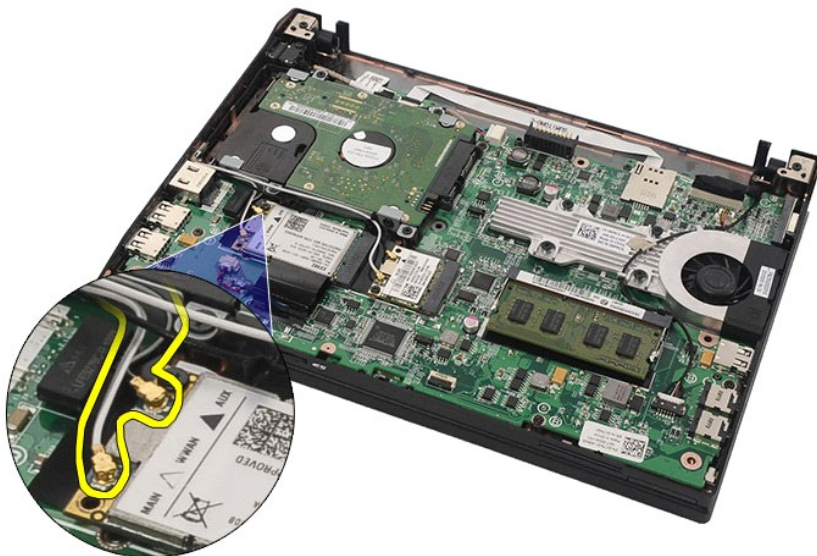
⚠ AVISO: Antes de manipular el interior del equipo, siga las instrucciones de seguridad que se entregan con él. Para obtener información adicional sobre prácticas recomendadas de seguridad, visite la página de inicio sobre el cumplimiento de normativas en www.dell.com/regulatory_compliance.

Extracción de la tarjeta WWAN

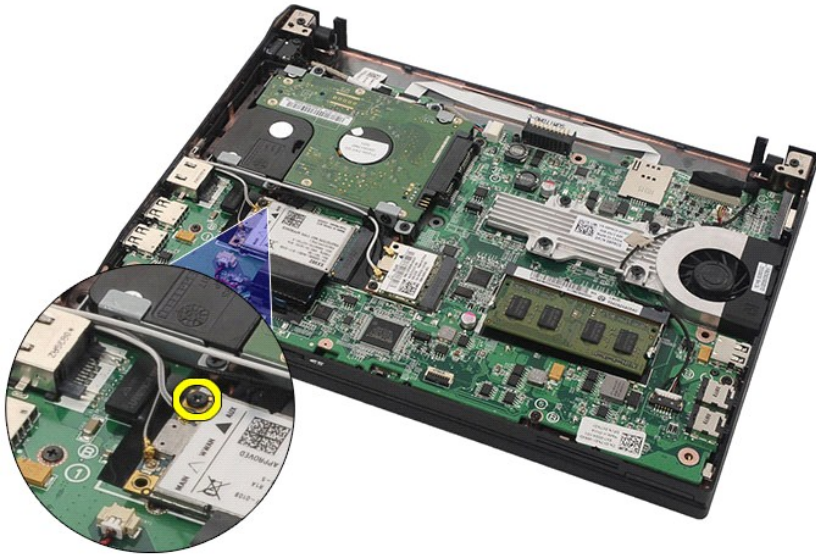


🔍 NOTA: Es posible que tenga que instalar Adobe Flash Player desde Adobe.com para poder ver las siguientes ilustraciones.

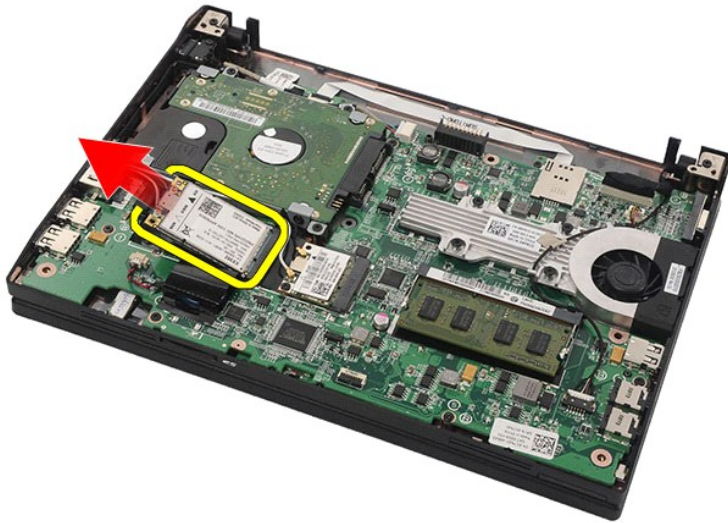
1. Siga los procedimientos que se describen en [Antes de manipular el interior del equipo](#).
2. Extraiga la [batería](#).
3. Extraiga el [teclado](#).
4. Extraiga el [panel de acceso](#).
5. Desconecte los cables de antena WWAN de la tarjeta.



6. Quite el tornillo que fija la tarjeta WWAN a la placa base.



7. Extraiga la tarjeta WWAN del equipo.



Colocación de la tarjeta WWAN

Para colocar la tarjeta WWAN, realice los pasos descritos anteriormente en el orden inverso.

[Regresar a la página de contenido](#)

[Regresar a la página de contenido](#)

Unidad de disco duro y sus soportes

Manual de servicio de Dell Latitude 2120

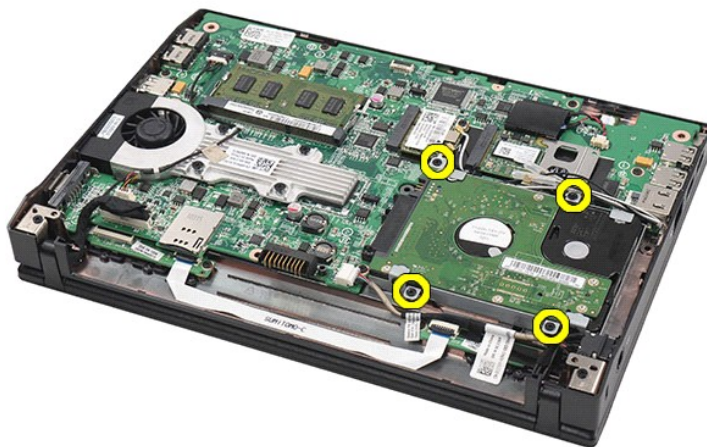
AVISO: Antes de manipular el interior del equipo, siga las instrucciones de seguridad que se entregan con él. Para obtener información adicional sobre prácticas recomendadas de seguridad, visite la página de inicio sobre el cumplimiento de normativas en www.dell.com/regulatory_compliance.

Extracción de la unidad de disco duro y sus soportes

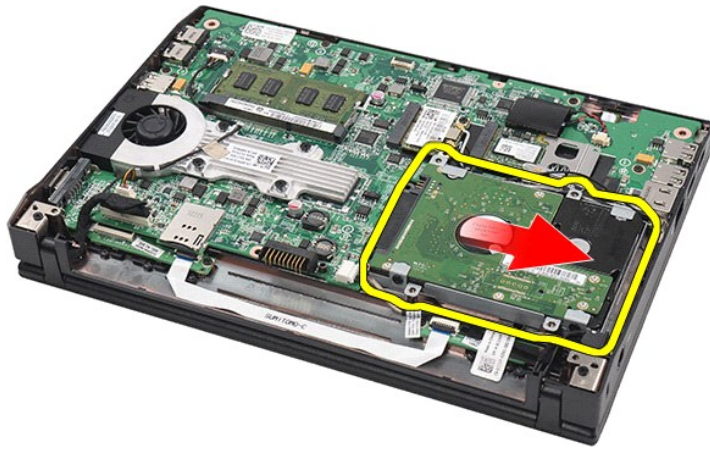


NOTA: Es posible que tenga que instalar Adobe Flash Player desde Adobe.com para poder ver las siguientes ilustraciones.

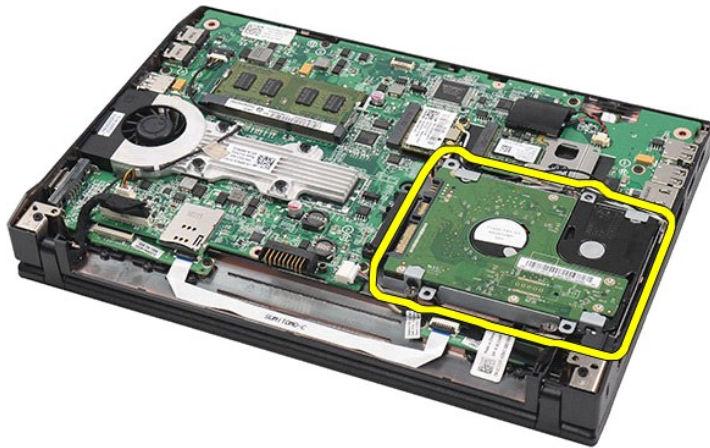
1. Siga los procedimientos que se describen en [Antes de manipular el interior del equipo](#).
2. Extraiga la [batería](#).
3. Extraiga el [teclado](#).
4. Extraiga el [panel de acceso](#).
5. Quite los tornillos que fijan la unidad de disco duro a la placa base.



6. Deslice la unidad de disco duro hacia la parte lateral del equipo para desengancharla de la placa base.



7. Levante la unidad de disco duro y sáquela del equipo.



8. Quite los tornillos del soporte del disco duro de ambos lados de la unidad de disco duro.



9. Extraiga el soporte de la unidad de disco duro.



Colocación de la unidad de disco duro y sus soportes

Para volver a colocar la unidad de disco duro y sus soportes, lleve a cabo los pasos descritos anteriormente en el orden inverso.

[Regresar a la página de contenido](#)

[Regresar a la página de contenido](#)

Disipador de calor

Manual de servicio de Dell Latitude 2120

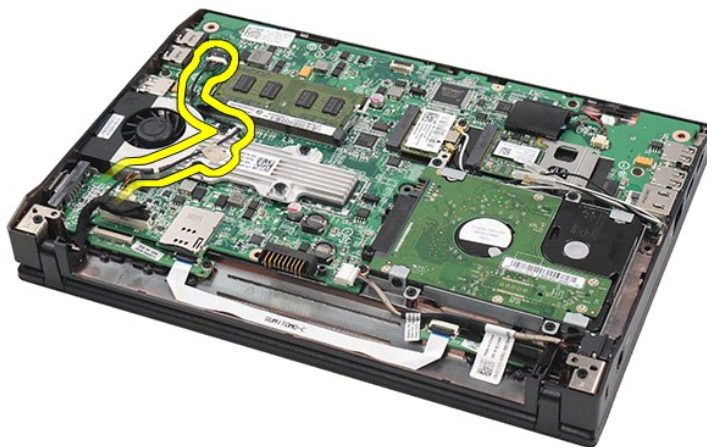
⚠ AVISO: Antes de manipular el interior del equipo, siga las instrucciones de seguridad que se entregan con él. Para obtener información adicional sobre prácticas recomendadas de seguridad, visite la página de inicio sobre el cumplimiento de normativas en www.dell.com/regulatory_compliance.

Extracción del disipador de calor

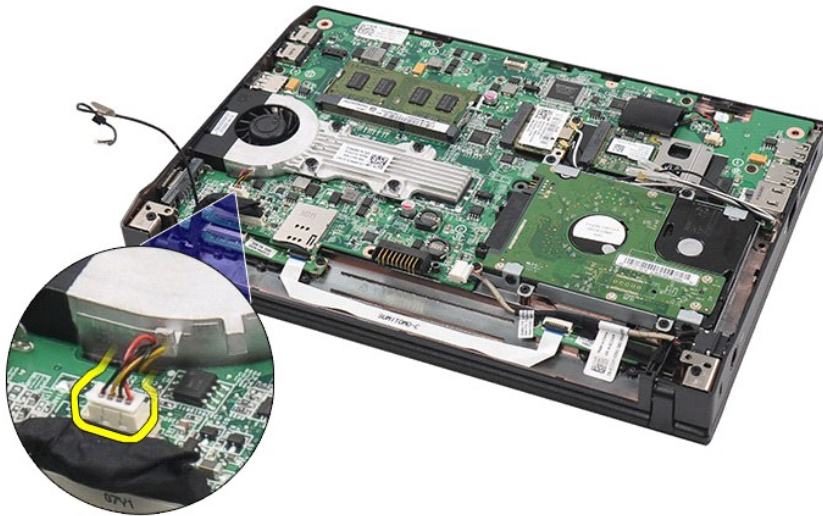


🔍 NOTA: Es posible que deba instalar Adobe Flash Player desde Adobe.com para poder ver las ilustraciones siguientes.

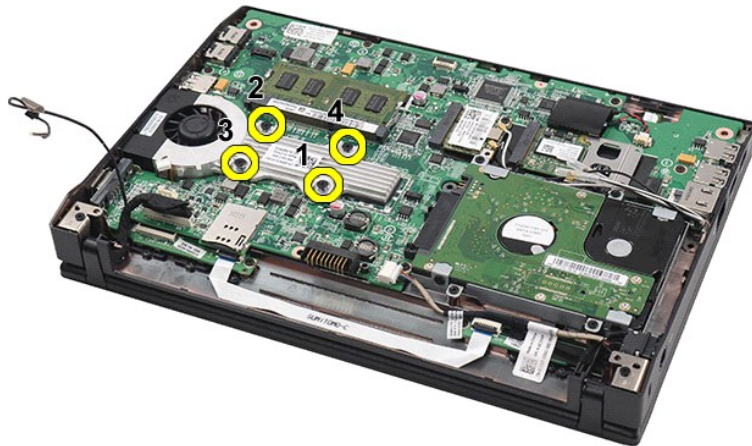
1. Siga los procedimientos que se describen en [Antes de manipular el interior del equipo](#).
2. Extraiga la [batería](#).
3. Extraiga el [teclado](#).
4. Extraiga el [panel de acceso](#).
5. Desconecte el cable del altavoz de la placa base y retírelo de su trayecto.



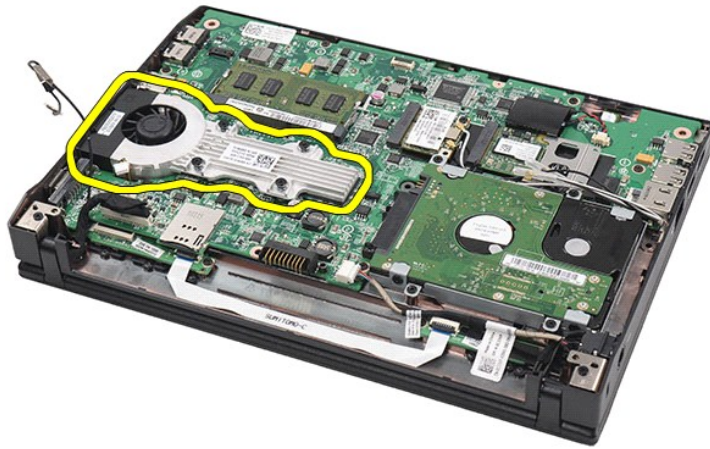
6. Desconecte el cable de alimentación del ventilador de la placa base.



7. Afloje los tornillos cautivos del disipador de calor del procesador.



8. Levante el conjunto de disipador de calor y sáquelo del equipo.



Colocación del disipador de calor

Para volver a colocar el disipador de calor, realice los pasos descritos anteriormente en el orden inverso.

[Regresar a la página de contenido](#)

[Regresar a la página de contenido](#)

Cable de alimentación de CC

Manual de servicio de Dell Latitude 2120

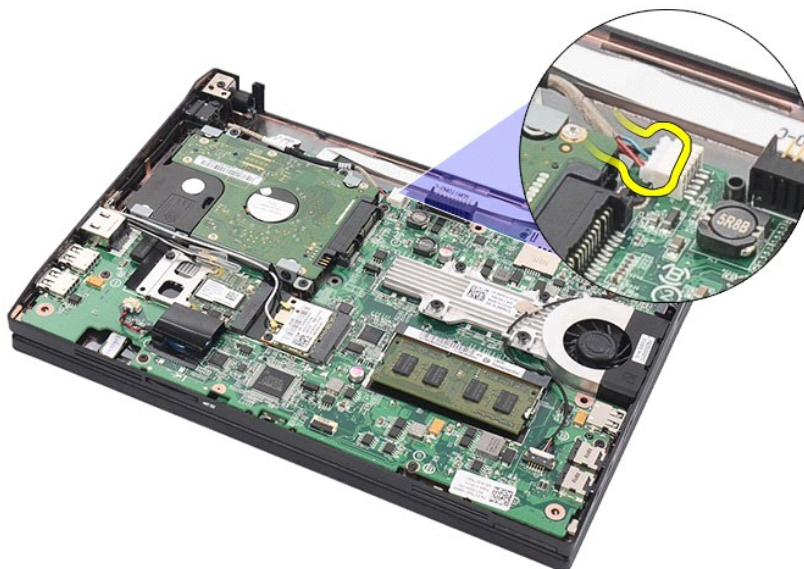
AVISO: Antes de manipular el interior del equipo, siga las instrucciones de seguridad que se entregan con él. Para obtener información adicional sobre prácticas recomendadas de seguridad, visite la página de inicio sobre el cumplimiento de normativas en www.dell.com/regulatory_compliance.

Extracción del cable de alimentación de CC

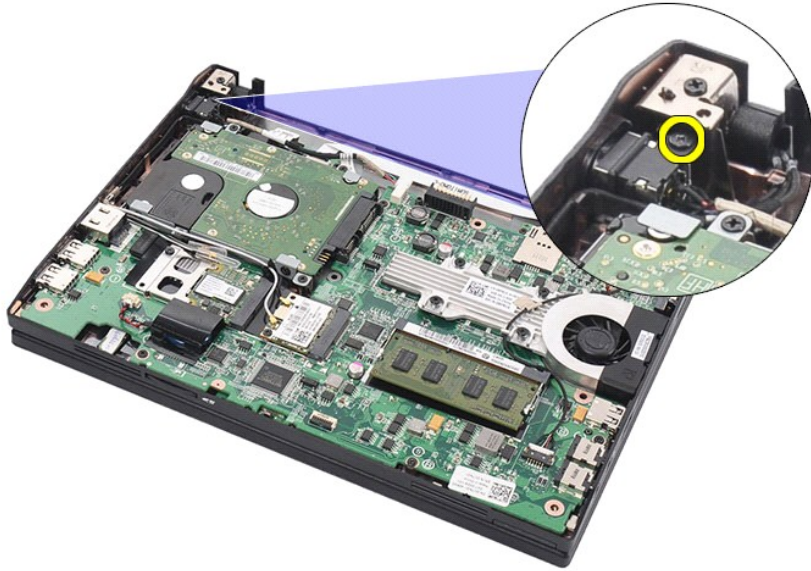


NOTA: Es posible que tenga que instalar Adobe Flash Player desde Adobe.com para poder ver las siguientes ilustraciones.

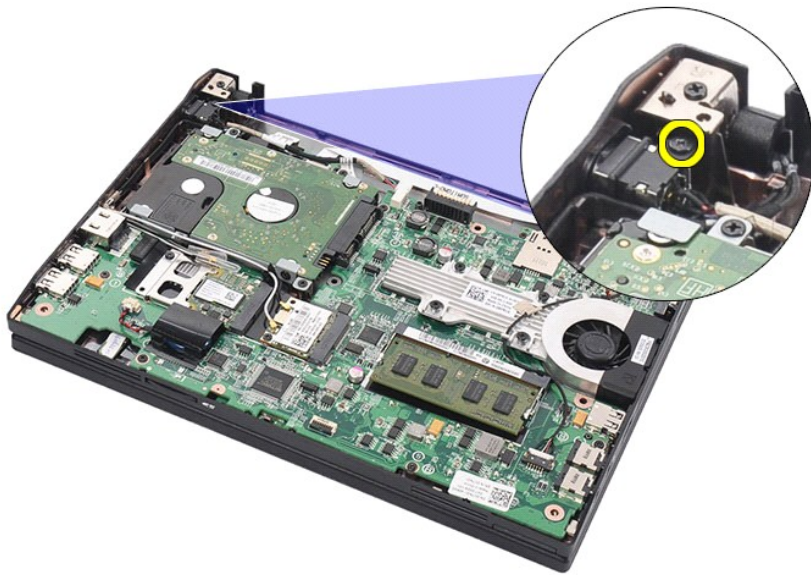
1. Siga los procedimientos que se describen en [Antes de manipular el interior del equipo](#).
2. Extraiga la [batería](#).
3. Extraiga el [teclado](#).
4. Extraiga el [panel de acceso](#).
5. Desconecte el cable de alimentación de CC de la placa base.



6. Quite el tornillo que fija el conector del cable de alimentación de CC a la placa base.



7. Levante y extraiga el cable de alimentación de CC del equipo.



Colocación del cable de alimentación de CC

Para volver a colocar el cable de alimentación de CC, lleve a cabo los pasos descritos anteriormente en el orden inverso.

[Regresar a la página de contenido](#)

[Regresar a la página de contenido](#)

Ensamblaje de pantalla

Manual de servicio de Dell Latitude 2120

AVISO: Antes de manipular el interior del equipo, siga las instrucciones de seguridad que se entregan con él. Para obtener información adicional sobre prácticas recomendadas de seguridad, visite la página de inicio sobre el cumplimiento de normativas en www.dell.com/regulatory_compliance.

Extracción del ensamblaje de la pantalla



NOTA: Es posible que tenga que instalar Adobe Flash Player desde Adobe.com para poder ver las siguientes ilustraciones.

1. Siga los procedimientos que se describen en [Antes de manipular el interior del equipo](#).
2. Extraiga la [batería](#).
3. Extraiga el [teclado](#).
4. Extraiga el [panel de acceso](#).
5. Desconecte el cable del altavoz de la placa base y retírelo de su trayecto.



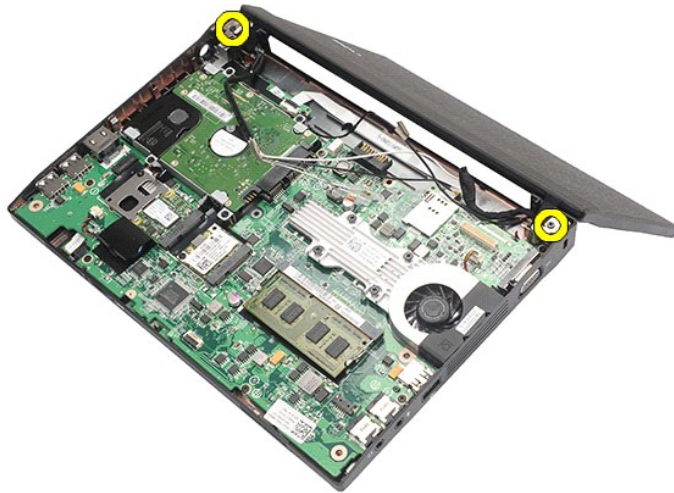
6. Desconecte los cables de antena de la tarjeta WLAN y retírelos de su trayecto.



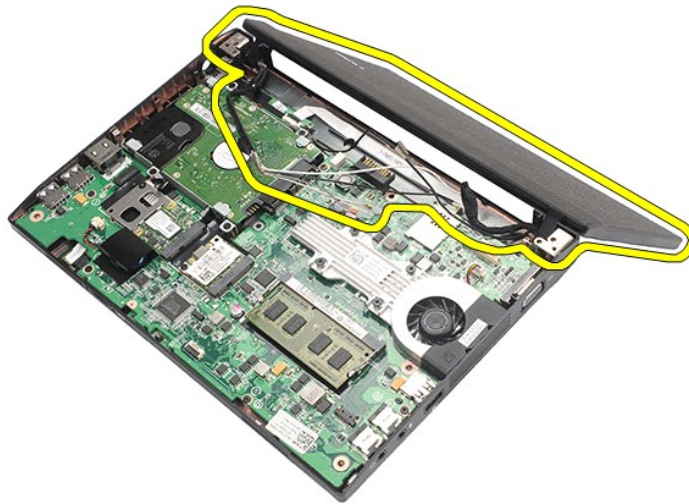
7. Desconecte el cable de datos de la pantalla de la placa base.



8. Quite los tornillos que fijan el ensamblaje de la pantalla.



9. Retire el ensamblaje de la pantalla deslizándolo hacia la base del equipo.



Colocación del ensamblaje de la pantalla

Para colocar el ensamblaje de la pantalla, realice los pasos descritos anteriormente en el orden inverso.

[Regresar a la página de contenido](#)

[Regresar a la página de contenido](#)

Bisel de la pantalla

Manual de servicio de Dell Latitude 2120

⚠ AVISO: Antes de manipular el interior del equipo, siga las instrucciones de seguridad que se entregan con él. Para obtener información adicional sobre prácticas recomendadas de seguridad, visite la página de inicio sobre el cumplimiento de normativas en www.dell.com/regulatory_compliance.

Extracción del bisel de la pantalla



🔍 NOTA: Es posible que tenga que instalar Adobe Flash Player desde Adobe.com para poder ver las siguientes ilustraciones.

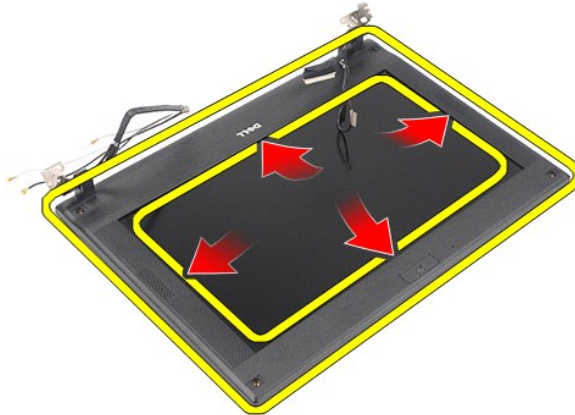
1. Siga los procedimientos que se describen en [Antes de manipular el interior del equipo](#).
2. Extraiga la [batería](#).
3. Extraiga el [teclado](#).
4. Extraiga el [panel de acceso](#).
5. Extraiga el [ensamblaje de la pantalla](#).
6. Use un instrumento de plástico acabado en punta para levantar las cubiertas de goma que cubren los tornillos y retirarlas del bisel de la pantalla.



7. Quite los tornillos que fijan el bisel de la pantalla al ensamblaje de la pantalla.



8. Desde la parte inferior del bisel, desconecte el embellecedor de la pantalla del ensamblaje de la pantalla y retírelo.



Colocación del bisel de la pantalla

Para colocar el bisel de la pantalla, realice los pasos descritos anteriormente en el orden inverso.

[Regresar a la página de contenido](#)

[Regresar a la página de contenido](#)

Cubiertas de la bisagra de la pantalla

Manual de servicio de Dell Latitude 2120

⚠ AVISO: Antes de manipular el interior del equipo, siga las instrucciones de seguridad que se entregan con él. Para obtener información adicional sobre prácticas recomendadas de seguridad, visite la página de inicio sobre el cumplimiento de normativas en www.dell.com/regulatory_compliance.

Extracción de las cubiertas de la bisagra de la pantalla



📌 NOTA: Es posible que tenga que instalar Adobe Flash Player desde Adobe.com para poder ver las siguientes ilustraciones.

1. Siga los procedimientos que se describen en [Antes de manipular el interior del equipo](#).
2. Extraiga la [batería](#).
3. Extraiga el [teclado](#).
4. Extraiga el [panel de acceso](#).
5. Extraiga el [ensamblaje de la pantalla](#).
6. Extraiga el [bisel de la pantalla](#).
7. Gire la cubierta de la bisagra para separarla.



Colocación de las cubiertas de la bisagra de la pantalla

Para volver a colocar las cubiertas de la bisagra de la pantalla, lleve a cabo los anteriores pasos por orden inverso.

[Regresar a la página de contenido](#)

[Regresar a la página de contenido](#)

Cámara

Manual de servicio de Dell Latitude 2120

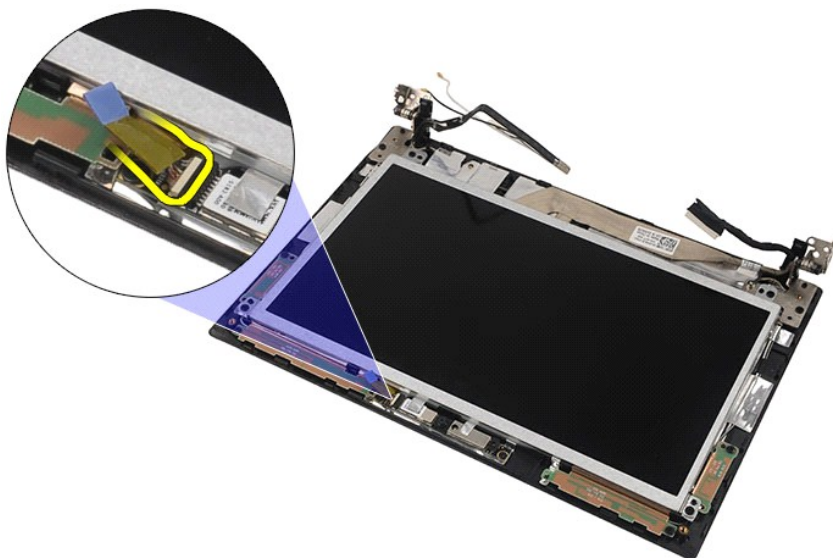
AVISO: Antes de manipular el interior del equipo, siga las instrucciones de seguridad que se entregan con él. Para obtener información adicional sobre prácticas recomendadas de seguridad, visite la página de inicio sobre el cumplimiento de normativas en www.dell.com/regulatory_compliance.

Extracción de la cámara

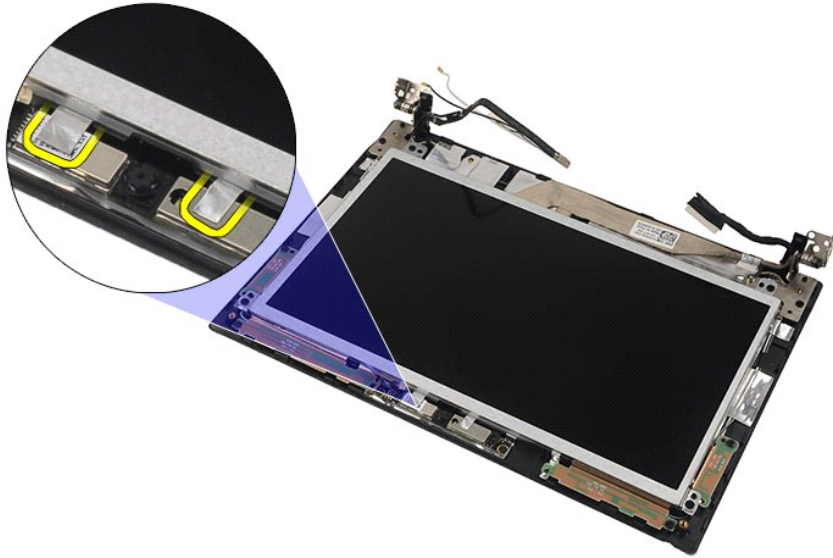


NOTA: Es posible que tenga que instalar Adobe Flash Player desde Adobe.com para poder ver las siguientes ilustraciones.

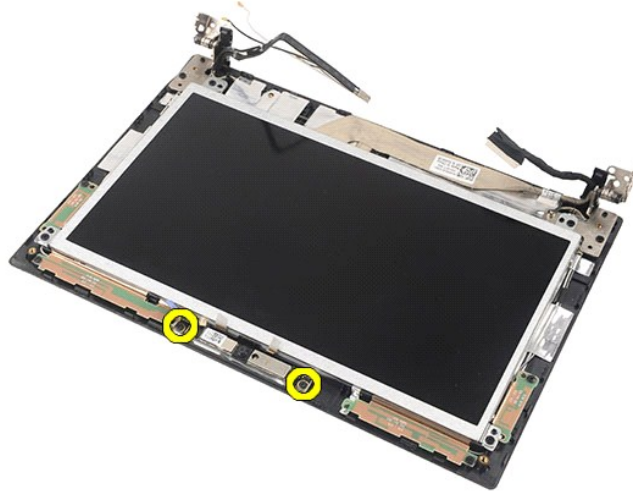
1. Siga los procedimientos que se describen en [Antes de manipular el interior del equipo](#).
2. Extraiga la [batería](#).
3. Extraiga el [teclado](#).
4. Extraiga el [panel de acceso](#).
5. Extraiga el [ensamblaje de la pantalla](#).
6. Extraiga el [bisel de la pantalla](#).
7. Desconecte el cable del módulo de la cámara.



8. Despegue las cintas adhesivas que fijan la cámara al conjunto de pantalla.



9. Quite los tornillos que fijan la cámara al conjunto de pantalla.



10. Levante el módulo de la cámara para separarlo del conjunto de pantalla.



Colocación de la cámara

Para volver a colocar la cámara, realice los pasos descritos anteriormente en el orden inverso.

[Regresar a la página de contenido](#)

[Regresar a la página de contenido](#)

Panel de la pantalla y su soporte

Manual de servicio de Dell Latitude 2120

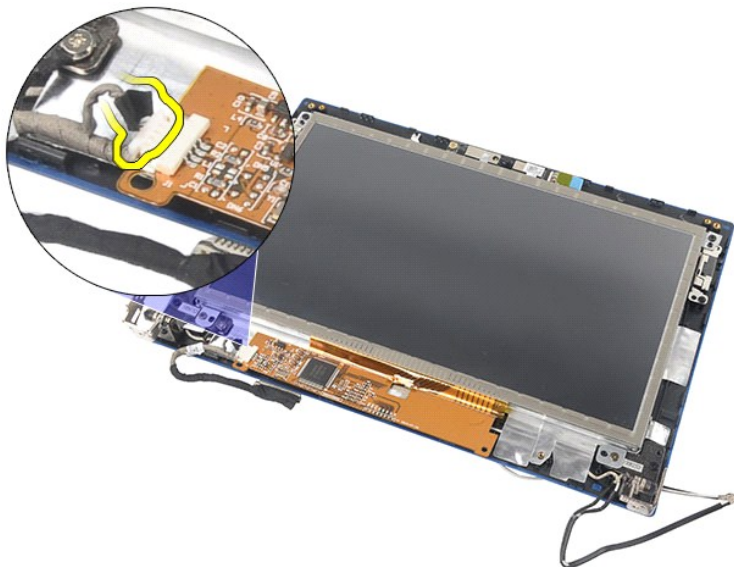
⚠ AVISO: Antes de manipular el interior del equipo, siga las instrucciones de seguridad que se entregan con él. Para obtener información adicional sobre prácticas recomendadas de seguridad, visite la página de inicio sobre el cumplimiento de normativas en www.dell.com/regulatory_compliance.

Extracción del panel de la pantalla y su soporte

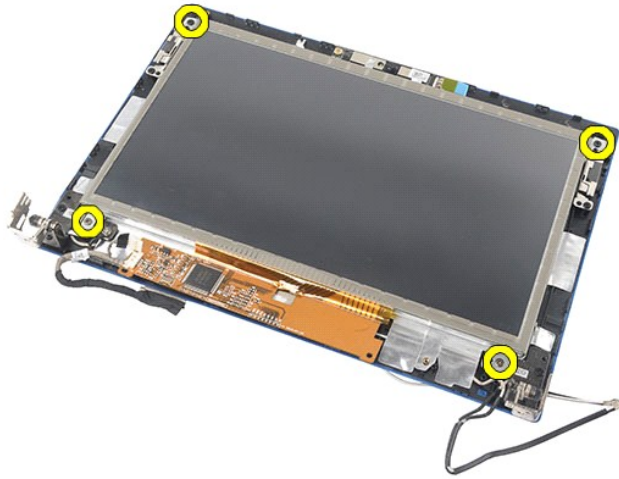


🔧 NOTA: Es posible que tenga que instalar Adobe Flash Player desde Adobe.com para poder ver las siguientes ilustraciones.

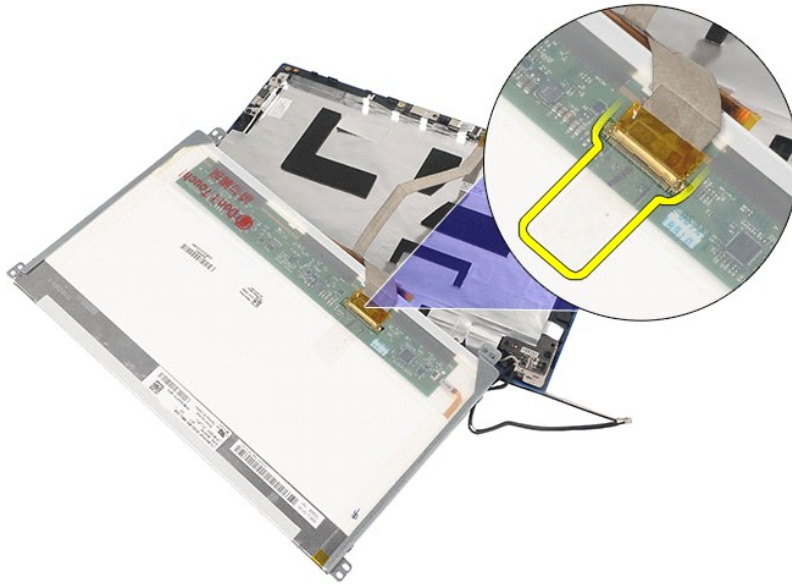
1. Siga los procedimientos que se describen en [Antes de manipular el interior del equipo](#).
2. Extraiga la [batería](#).
3. Extraiga el [teclado](#).
4. Extraiga el [panel de acceso](#).
5. Extraiga el [ensamblaje de la pantalla](#).
6. Extraiga el [bisel de la pantalla](#).
7. Desconecte el cable de la placa LED del conjunto de la pantalla.



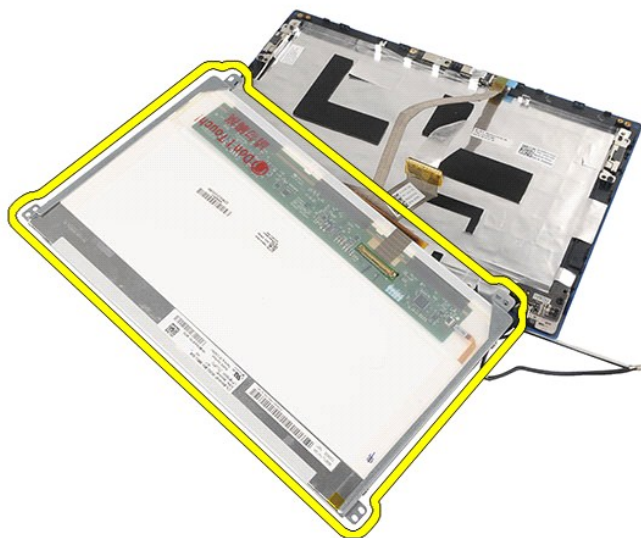
8. Quite los tornillos que fijan el panel de la pantalla al ensamblaje de la pantalla y déle la vuelta al panel de la pantalla.



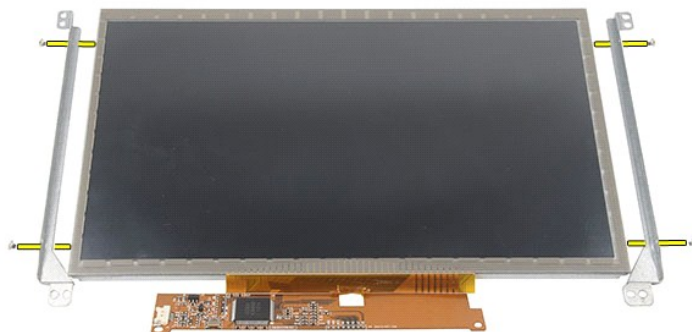
9. Retire el cable de datos del panel de la pantalla.



10. Extraiga el panel del ensamblaje de la pantalla.



11. Quite los tornillos que fijan el soporte de la pantalla y retire el soporte de la pantalla del ensamblaje de la pantalla.



Colocación del panel de la pantalla y su soporte

Para volver a colocar el panel de la pantalla y su soporte, lleve a cabo los anteriores pasos por orden inverso.

[Regresar a la página de contenido](#)

[Regresar a la página de contenido](#)

Cable de la pantalla

Manual de servicio de Dell Latitude 2120

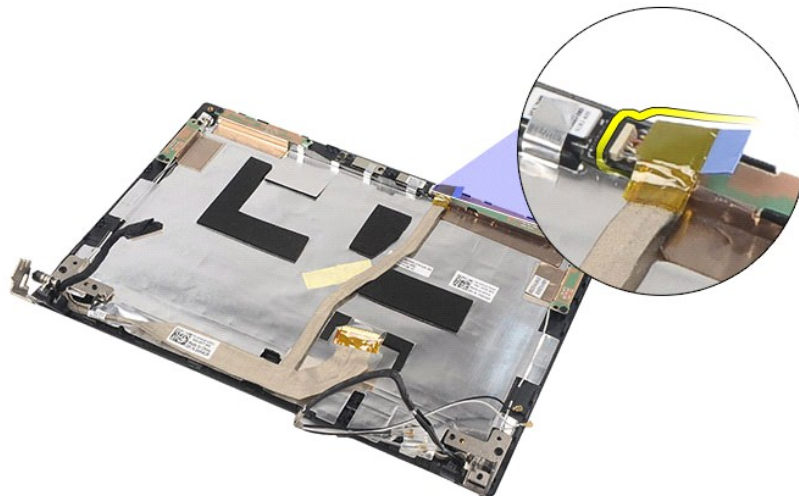
⚠ AVISO: Antes de manipular el interior del equipo, siga las instrucciones de seguridad que se entregan con él. Para obtener información adicional sobre prácticas recomendadas de seguridad, visite la página de inicio sobre el cumplimiento de normativas en www.dell.com/regulatory_compliance.

Extracción del cable de la pantalla

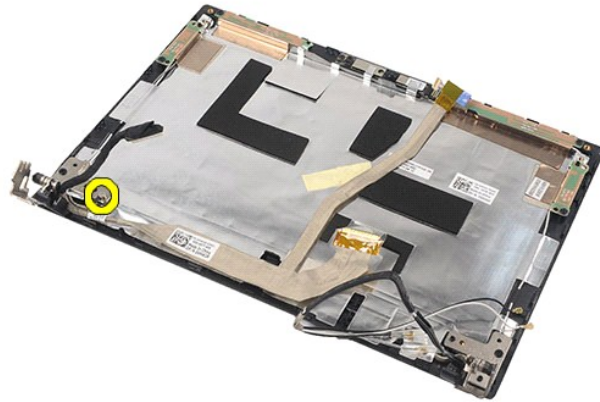


🔍 NOTA: Es posible que tenga que instalar Adobe Flash Player desde Adobe.com para poder ver las siguientes ilustraciones.

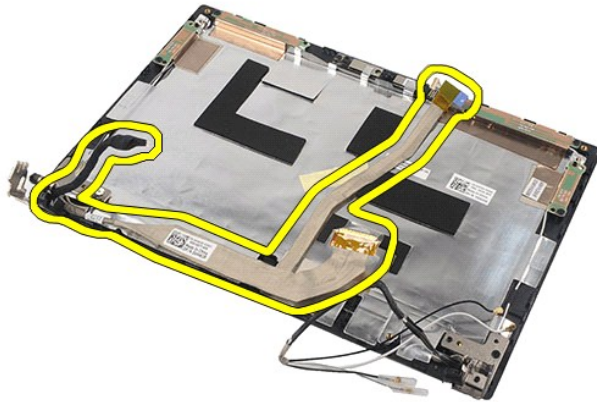
1. Siga los procedimientos que se describen en [Antes de manipular el interior del equipo](#).
2. Extraiga la [batería](#).
3. Extraiga el [teclado](#).
4. Extraiga el [panel de acceso](#).
5. Extraiga el [ensamblaje de la pantalla](#).
6. Extraiga el [bisel de la pantalla](#).
7. Extraiga el [panel de la pantalla](#).
8. Desconecte el cable de la cámara del ensamblaje de la pantalla.



9. Quite el tornillo cautivo con toma de tierra de la bisagra de la pantalla.



10. Extraiga el cable de la pantalla del conjunto de pantalla.



Colocación del cable de la pantalla

Para volver a colocar el cable de la pantalla, lleve a cabo los pasos anteriores en el orden inverso.

[Regresar a la página de contenido](#)

[Regresar a la página de contenido](#)

Bisagras de la pantalla

Manual de servicio de Dell Latitude 2120

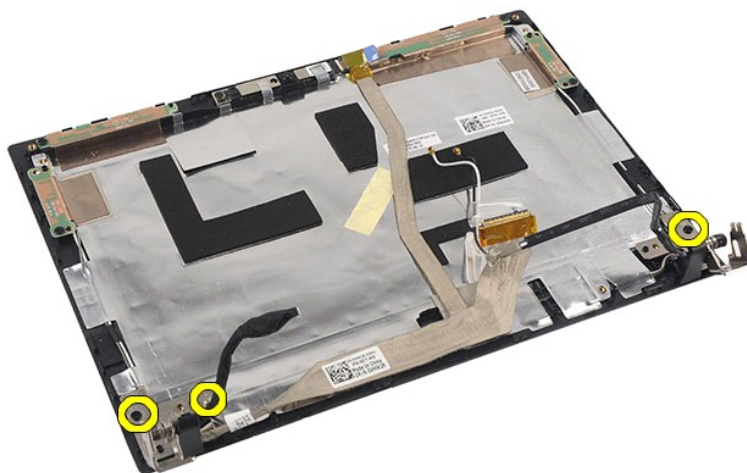
⚠ AVISO: Antes de manipular el interior del equipo, siga las instrucciones de seguridad que se entregan con él. Para obtener información adicional sobre prácticas recomendadas de seguridad, visite la página de inicio sobre el cumplimiento de normativas en www.dell.com/regulatory_compliance.

Extracción de las bisagras de la pantalla

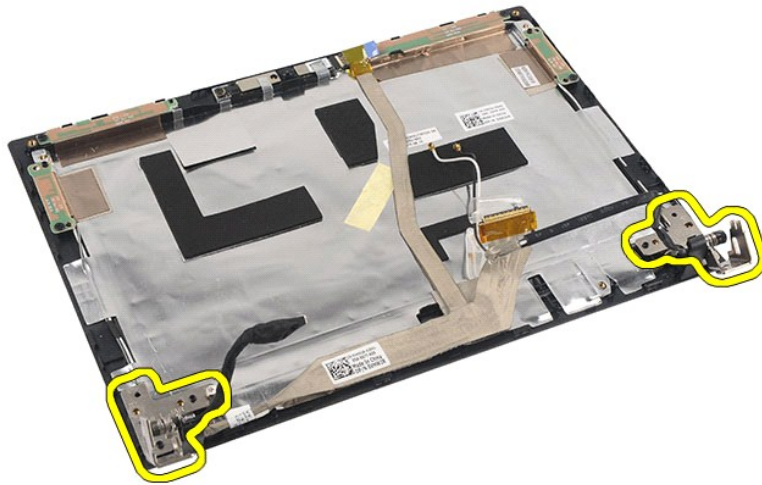


📌 NOTA: Es posible que tenga que instalar Adobe Flash Player desde Adobe.com para poder ver las siguientes ilustraciones.

1. Siga los procedimientos que se describen en [Antes de manipular el interior del equipo](#).
2. Extraiga la [batería](#).
3. Extraiga el [teclado](#).
4. Extraiga el [panel de acceso](#).
5. Extraiga el [ensamblaje de la pantalla](#).
6. Extraiga el [bisel de la pantalla](#).
7. Extraiga el [panel de la pantalla](#).
8. Afloje el tornillo cautivo que fija el cable de la pantalla y quite el tornillo que fija la bisagra de la pantalla al ensamblaje de la pantalla.



9. Levante la bisagra de la pantalla y sepárela del ensamblaje de la pantalla.



Colocación de las bisagras de la pantalla

Para volver a colocar las bisagras de la pantalla, realice los pasos descritos anteriormente en el orden inverso.

[Regresar a la página de contenido](#)

[Regresar a la página de contenido](#)

Módulo Bluetooth/placa base

Manual de servicio de Dell Latitude 2120

AVISO: Antes de manipular el interior del equipo, siga las instrucciones de seguridad que se entregan con él. Para obtener información adicional sobre prácticas recomendadas de seguridad, visite la página de inicio sobre el cumplimiento de normativas en www.dell.com/regulatory_compliance.

Extracción del módulo Bluetooth/placa base

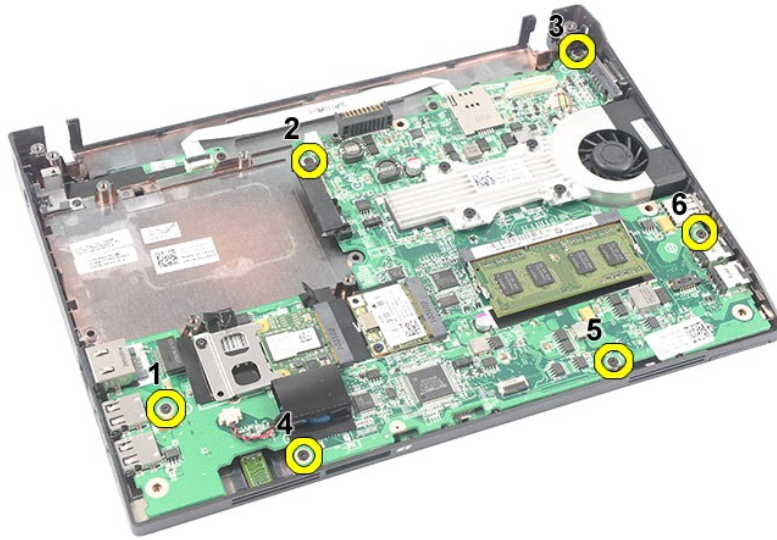


NOTA: Es posible que tenga que instalar Adobe Flash Player desde Adobe.com para poder ver las siguientes ilustraciones.

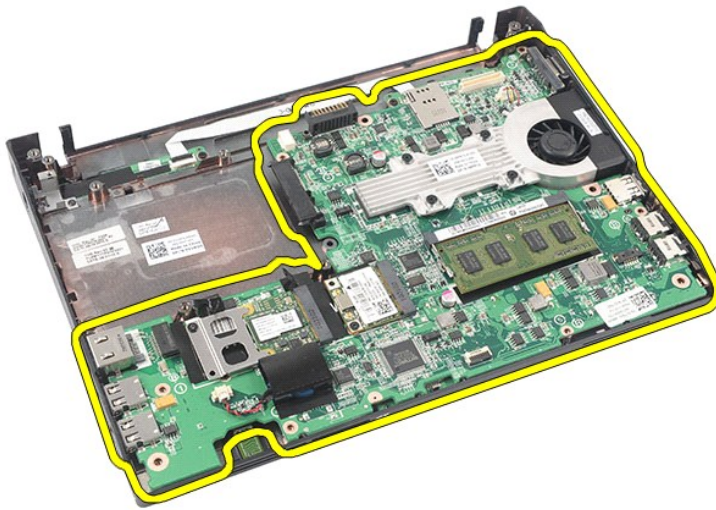
1. Siga los procedimientos que se describen en [Antes de manipular el interior del equipo](#).
2. Extraiga la [batería](#).
3. Extraiga el [teclado](#).
4. Extraiga el [panel de acceso](#).
5. Extraiga la [unidad de disco duro](#).
6. Extraiga la [tarjeta WWAN](#).
7. Extraiga la [tarjeta WLAN](#).
8. Extraiga el [ensamblaje de la pantalla](#).
9. Extraiga el [disipador de calor](#).
10. Abra el gancho para el cable de la superficie táctil y desconecte el cable de la superficie táctil de la placa base. Abra el gancho para el cable del panel del botón y desconecte el cable de datos del panel del botón de la placa base.



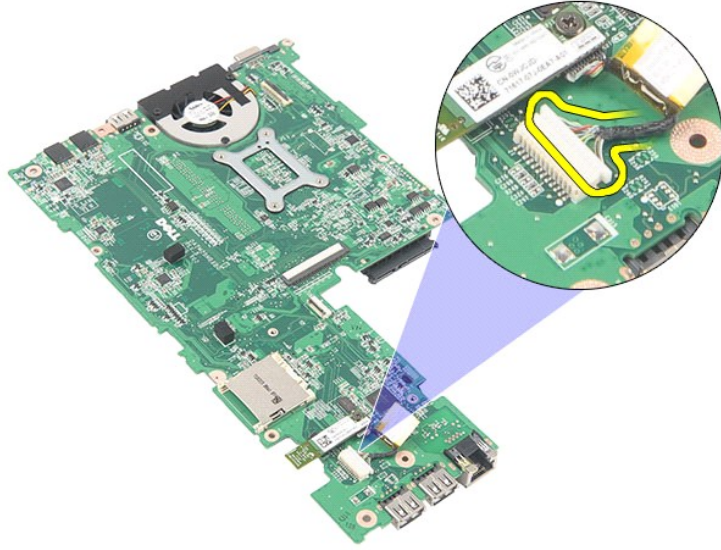
11. Quite los tornillos que fijan la placa base.



12. Desde el lateral donde se encuentran los puertos USB, levante la placa base y retírela.



13. Desconecte el cable del módulo Bluetooth de la placa base.



14. Quite el tornillo que fija el módulo Bluetooth a la placa base.



15. Quite el cable del módulo Bluetooth de la placa base.



Colocación del módulo Bluetooth/placa base

Para volver a colocar el módulo Bluetooth/placa base, lleve a cabo los anteriores pasos por orden inverso.

[Regresar a la página de contenido](#)

[Regresar a la página de contenido](#)

Tarjeta Secure Digital (SD)

Manual de servicio de Dell Latitude 2120

⚠ AVISO: Antes de manipular el interior del equipo, siga las instrucciones de seguridad que se entregan con él. Para obtener información adicional sobre prácticas recomendadas de seguridad, visite la página de inicio sobre el cumplimiento de normativas en www.dell.com/regulatory_compliance.

Extracción de la tarjeta SD

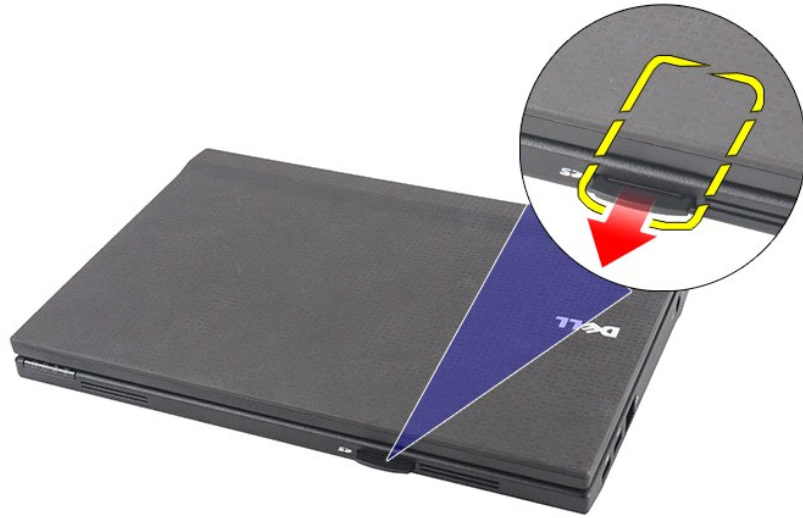


📌 NOTA: Es posible que tenga que instalar Adobe Flash Player desde Adobe.com para poder ver las siguientes ilustraciones.

1. Siga los procedimientos que se describen en [Antes de manipular el interior del equipo](#).
2. Presione la tarjeta SD para liberarla.



3. Tire de la tarjeta SD y sáquela del equipo.



Colocación de la tarjeta SD

Para colocar la tarjeta SD, realice los pasos descritos anteriormente en el orden inverso.

[Regresar a la página de contenido](#)

[Regresar a la página de contenido](#)

Tarjeta SIM

Manual de servicio de Dell Latitude 2120

⚠ AVISO: Antes de manipular el interior del equipo, siga las instrucciones de seguridad que se entregan con él. Para obtener información adicional sobre prácticas recomendadas de seguridad, visite la página de inicio sobre el cumplimiento de normativas en www.dell.com/regulatory_compliance.

Extracción de la tarjeta SIM



🔧 NOTA: Es posible que tenga que instalar Adobe Flash Player desde Adobe.com para poder ver las siguientes ilustraciones.

1. Siga los procedimientos que se describen en [Antes de manipular el interior del equipo](#).
2. Extraiga la [batería](#).
3. Presione la tarjeta SIM para liberarla.



4. Tire de la tarjeta SIM y sáquela del equipo.



Colocación de la tarjeta SIM

Para colocar la tarjeta SIM, realice los pasos descritos anteriormente en el orden inverso.

[Regresar a la página de contenido](#)

[Regresar a la página de contenido](#)

Tarjeta aceleradora del disco duro

Manual de servicio de Dell Latitude 2120

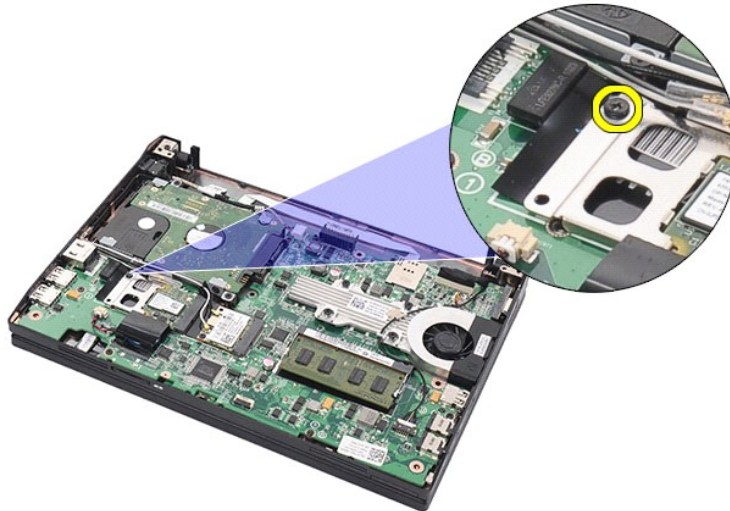
⚠ AVISO: Antes de manipular el interior del equipo, siga las instrucciones de seguridad que se entregan con él. Para obtener información adicional sobre prácticas recomendadas de seguridad, visite la página de inicio sobre el cumplimiento de normativas en www.dell.com/regulatory_compliance.

Extracción de la tarjeta aceleradora del disco duro

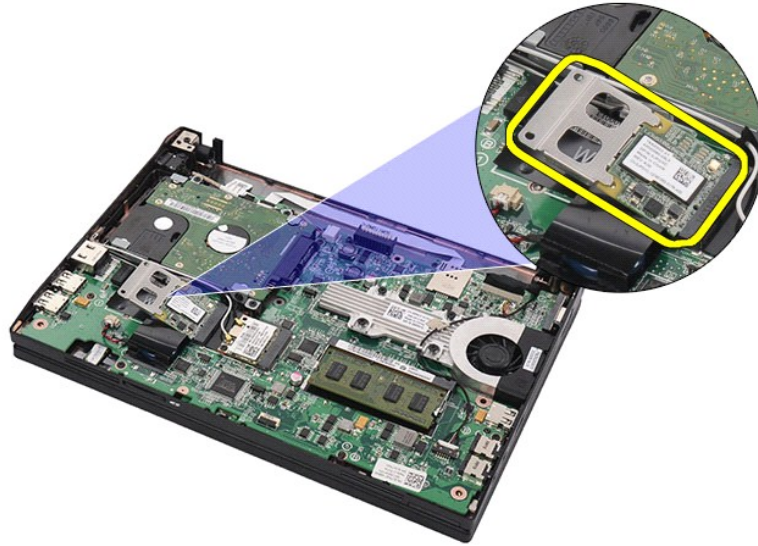


🔍 NOTA: Es posible que tenga que instalar Adobe Flash Player desde Adobe.com para poder ver las siguientes ilustraciones.

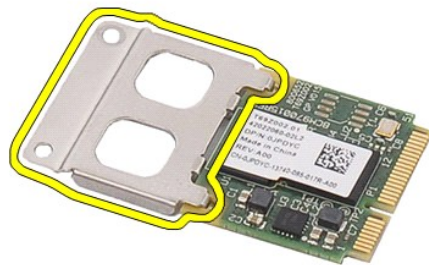
1. Siga los procedimientos que se describen en [Antes de manipular el interior del equipo](#).
2. Extraiga la [batería](#).
3. Extraiga el [teclado](#).
4. Extraiga el [panel de acceso](#).
5. Extraiga el tornillo que fija la tarjeta aceleradora del disco duro a la placa base.



6. Extraiga la tarjeta aceleradora del disco duro del ordenador.



7. Extraiga el soporte de metal de la tarjeta aceleradora del disco duro de la tarjeta.



Colocación de la tarjeta aceleradora del disco duro

Para colocar la tarjeta aceleradora del disco duro, realice los pasos descritos anteriormente en el orden inverso.

[Regresar a la página de contenido](#)

[Regresar a la página de contenido](#)

Programa de configuración del sistema

Manual de servicio de Dell Latitude 2120


- [Información general](#)
- [Acceso al programa Configuración del sistema](#)
- [Menú Inicio](#)
- [Pulsaciones de teclas de navegación](#)
- [Opciones de menú del programa de configuración del sistema](#)

Información general

Utilice el programa de configuración del sistema para:

- 1 Cambiar la información de configuración del sistema después de agregar, cambiar o quitar hardware del equipo.
- 1 Establecer o cambiar una opción seleccionable por el usuario, como la contraseña de usuario.
- 1 Leer la cantidad de memoria actual o establecer el tipo de unidad de disco duro instalada.

Antes de utilizar el programa de configuración del sistema, se recomienda anotar la información de las pantallas de configuración del sistema para poder utilizarla posteriormente.

 **PRECAUCIÓN:** A menos que sea un usuario experto, no cambie la configuración de este programa. Algunos cambios pueden provocar que el equipo no funcione correctamente.

Acceso al programa de configuración del sistema

1. Encienda (o reinicie) el ordenador.
2. Cuando aparezca el logotipo de DELL, pulse <F2> inmediatamente.

Menú Inicio

El menú de inicio muestra todos los dispositivos de inicio válidos del equipo. Utilice el menú de inicio para:

- 1 Ejecutar los diagnósticos del equipo.
- 1 Entrar en el programa de configuración del sistema.
- 1 Cambiar la secuencia de inicio sin modificarla permanentemente en el programa de configuración del sistema.

Para acceder al menú de inicio:

1. Encienda (o reinicie) el ordenador.
2. Cuando aparezca el logotipo de DELL, pulse <F12> inmediatamente.

Pulsaciones de teclas de navegación

Utilice las pulsaciones de teclas siguientes para navegar por las pantallas del programa de configuración del sistema:

Navegación	
Acción	Pulsaciones de tecla
Expandir o contraer el campo	<Intro>, tecla de flecha izquierda o tecla de flecha derecha
Salir del BIOS	<Esc>, botón Exit (Salir)
Seleccionar el campo que se desea cambiar	<Enter>
Modificar un campo	Haga el cambio necesario y haga clic en Apply (Aplicar)
Cancelar una modificación	<Esc>
Restablecer los valores predeterminados	Botón Load Defaults (Cargar valores predeterminados)

Opciones de menú del programa de configuración del sistema

En las tablas siguientes se describen las opciones del menú del programa de configuración del sistema:

General	
Opción	Descripción
	<p>En esta sección se enumeran las características de hardware principales del equipo. No hay opciones configurables en esta sección.</p> <ol style="list-style-type: none">1 System Information (Información del sistema)<ul style="list-style-type: none">o BIOS Version (Versión del BIOS)o Service Tag (Etiqueta de servicio)o Asset Tag (Etiqueta de propiedad)o Ownership Tag (Etiqueta de propietario)1 Memory Information (Información de la memoria)<ul style="list-style-type: none">o Memory Installed (Memoria instalada)o Memory Available (Memoria disponible)

System Information (Información del sistema)	<ul style="list-style-type: none"> o Memory Speed (Velocidad de la memoria) o Memory Channel Mode (Modo de canal de la memoria) o Memory Technology (Tecnología de memoria) o DIMM A Size (Tamaño DIMM A) <ol style="list-style-type: none"> 1 Processor Information (Información del procesador) <ul style="list-style-type: none"> o Processor Type (Tipo de procesador) o Core Count (Recuento de núcleos) o Processor ID (Id. del procesador) o Current Clock Speed (Velocidad del reloj actual) 1 Device Information (Información del dispositivo) <ul style="list-style-type: none"> o Primary Hard Drive (Unidad de disco duro principal) o Video Controller (Controladora de vídeo) o Video BIOS Version (Versión del BIOS de vídeo) o Video Memory (Memoria de vídeo) o Panel Type (Tipo de panel) o Native Resolution (Resolución nativa) o Audio Controller (Controlador de sonido) o Wi-Fi Device (Dispositivo Wi-Fi) o Cellular Device (Dispositivo de telefonía móvil) o Bluetooth Device (Dispositivo Bluetooth) o Integrated NIC MAC (MAC de la NIC integrada)
Battery Information (Información de la batería)	Muestra el estado de la batería y el tipo de adaptador de CA conectado al equipo.
Boot Sequence (Secuencia de inicio)	<p>Especifica el orden en que el equipo busca un sistema operativo.</p> <ol style="list-style-type: none"> 1 Diskette drive (Unidad de disquete) 1 Internal HDD (Unidad de disco duro interna) 1 USB Storage Device (Dispositivo de almacenamiento USB) 1 CD/DVD/CD-RW Drive (Unidad de CD/DVD/CD-RW) 1 Onboard NIC (NIC integrada) <p>Esta lista especifica el orden en que el BIOS busca dispositivos de inicio. Para cambiar el orden de inicio, seleccione el dispositivo que desea cambiar en la lista y, a continuación, haga clic en las flechas hacia arriba o hacia abajo o utilice las teclas Re Pág o Av Pág para cambiar el orden de inicio del dispositivo. Es posible excluir dispositivos de esta lista utilizando las casillas de verificación.</p>
Date/Time (Fecha/Hora)	Muestra los valores de fecha y hora actuales. Permite modificar la fecha y la hora del equipo.

NOTA: La configuración del sistema contiene opciones y ajustes relacionados con los dispositivos integrados del sistema. Según el equipo y los dispositivos instalados, los elementos enumerados en esta sección pueden aparecer o no.

System Configuration (Configuración del sistema)	
Opción	Descripción
Integrated NIC (NIC integrada)	Permite configurar la controladora de red integrada. Las opciones son: Disabled (Deshabilitado), Enabled (Habilitado), Enabled w/PXE (Habilitado con PXE) y Enabled w/RPL (Habilitado con RPL).
System Management (Administración del sistema)	Permite modificar el mecanismo de administración del sistema. Las opciones de configuración son Disabled (Deshabilitado), Alert Only (Sólo alerta) y ASF 2.0 .
SATA Operation (Funcionamiento SATA)	Permite configurar el modo operativo de la controladora de la unidad de disco duro interno SATA. Las opciones son Disabled (Deshabilitado), ATA y AHCI .
Miscellaneous Devices (Dispositivos varios)	Permite activar o desactivar los siguientes dispositivos: <ul style="list-style-type: none"> 1 External USB Port (Puerto USB externo) 1 Micrófono 1 Media Card (Tarjeta multimedia) 1 Cámara
Network Activity LED (LED de actividad de red)	<p>Permite configurar el comportamiento del LED de red.</p> <p>Las opciones son:</p> <ul style="list-style-type: none"> 1 Enable ACPI OS Control (Habilitar control del SO ACPI): Permite controlar el LED de actividad mediante un sistema operativo ACPI y un controlador ACPI. 1 Wireless LAN Indicator (Indicador de LAN inalámbrica): El LED de actividad de la red indica la actividad de la WLAN. 1 Off (Apagado): Apaga el LED de actividad de la red. <p>NOTA: Si utiliza el sistema operativo Ubuntu, el LED de actividad de red sólo puede funcionar como un indicador de encendido/apagado de radio WLAN y deberá seleccionar la opción Wireless LAN Indicator (Indicador de LAN inalámbrica). Al seleccionar otras opciones se deshabilitará el LED de actividad de red.</p>

Video (Vídeo)	
Opción	Descripción
LCD Brightness (Brillo del LCD)	Permite ajustar el brillo en función de la fuente de alimentación (On Battery [Batería] o On AC [CA]).

Security (Seguridad)	
Opción	Descripción
	<p>Permite definir, cambiar o eliminar la contraseña de administrador. La contraseña de administrador habilita diversas funciones de seguridad, por ejemplo:</p> <ul style="list-style-type: none"> 1 Restringe cambios en los ajustes del programa de configuración. 1 Restringe los dispositivos de inicio que se muestran en el menú de inicio <F12> a los habilitados en el campo "Boot

Admin Password (Contraseña de administrador)	<p>Sequence" (Secuencia de inicio).</p> <ul style="list-style-type: none"> 1 Impide realizar cambios en las etiquetas de propietario y propiedad. 1 Sustituye a la contraseña del sistema y la unidad de disco duro <p>NOTA: La contraseña de administrador debe establecerse antes que la contraseña de sistema o unidad de disco duro. NOTA: Los cambios de contraseña realizados correctamente se aplican de forma inmediata. NOTA: Al eliminar la contraseña de administrador, se elimina automáticamente la contraseña del sistema.</p>
System Password (Contraseña del sistema)	<p>Permite definir, cambiar o eliminar la contraseña del sistema. Si está definida, el equipo solicita la contraseña del sistema cada vez que se enciende o reinicia.</p> <p>NOTA: Los cambios de contraseña realizados correctamente se aplican de forma inmediata.</p>
Internal HDD Password (Contraseña de la unidad de disco duro interna)	<p>Este campo le permite establecer, cambiar o eliminar la contraseña en la unidad de disco duro interno del sistema (HDD). Los cambios realizados correctamente surten efecto de forma inmediata y requieren que se reinicie el sistema. La contraseña de la unidad de disco duro viaja con el disco duro, por lo que éste está protegido incluso cuando se instala en otro sistema.</p>
Password Bypass (Omitir contraseña)	<p>Permite omitir la solicitudes de contraseña del sistema y la unidad de disco duro interna cuando el equipo se reinicia o sale del modo de espera.</p> <p>La opción Password Bypass (Omisión de contraseña) se puede definir en: Disabled (Deshabilitada), Reboot Bypass (Omitir al reiniciar), Resume Bypass (Omitir al reanudar) y Reboot & Resume Bypass (Omitir al reiniciar y reanudar).</p> <p>NOTA: Las contraseñas del sistema o la unidad de disco duro no se pueden omitir si se enciende el equipo que se había apagado.</p>
Password Change (Cambio de contraseña)	<p>Permite habilitar o deshabilitar los cambios de las contraseñas del sistema y la unidad de disco duro si se ha establecido la contraseña de administrador.</p>
Computrace	<p>Permite activar o desactivar el software opcional Computrace. Las opciones son Deactivate (Desactivar), Disable (Deshabilitar) y Activate (Activar).</p> <p>NOTA: Las opciones Activate (Activar) y Disable (Deshabilitar) activan o deshabilitan esta función de forma permanente y ya no se podrá realizar ningún cambio.</p>
CPU XD Support (Compatibilidad con CPU XD)	<p>Permite habilitar o deshabilitar el modo Execute Disable (Deshabilitación de ejecución) del procesador.</p> <p>Valor predeterminado: Enabled (Habilitado)</p>

Performance (Rendimiento)	
Opción	Descripción
Intel SpeedStep	Habilita o deshabilita la función Intel SpeedStep.

Power Management (Administración de energía)	
Opción	Descripción
Wake on AC (Activación al conectar a CA)	Permite habilitar o deshabilitar el encendido automático del equipo cuando se conecta un adaptador de CA.
Auto On Time (Tiempo de encendido automático)	<p>Permite definir la hora en que el equipo debe encenderse automáticamente.</p> <p>Puede establecer los días en que desea que el equipo se encienda automáticamente. Las opciones son Disabled (Deshabilitado), Everyday (Todos los días) o Weekdays (Días laborables).</p> <p>Valor predeterminado: Disabled (Deshabilitado).</p>
USB Wake Support (Compatibilidad de activación con USB)	<p>Permite habilitar o deshabilitar la capacidad de los dispositivos USB para sacar el equipo del modo de espera.</p> <p>Esta función sólo está operativa cuando está conectado el adaptador de CA. Si se desconecta el adaptador de CA durante el modo de espera, el BIOS quitará la alimentación de todos los puertos USB para ahorrar batería.</p>
Wake on LAN (Activación al conectar a CA)	<p>Permite que el equipo se encienda mediante una señal LAN especial o salga del modo de hibernación tras una señal LAN inalámbrica especial. La activación desde el estado de espera no se ve afectada por esta configuración y debe habilitarse en el sistema operativo.</p> <ul style="list-style-type: none"> 1 Disabled (Deshabilitado): No permite que el sistema se encienda cuando recibe una señal de activación de la LAN o de la LAN inalámbrica. 1 LAN Only (Sólo LAN): Permite que el sistema se encienda mediante señales especiales de la LAN. <p>La configuración predeterminada de fábrica es Disabled (Deshabilitado).</p>
ExpressCharge	<p>Permite habilitar o deshabilitar la función ExpressCharge.</p> <p>NOTA: Es posible que ExpressCharge no esté disponible para todas las baterías.</p>
Charger Behavior (Comportamiento del cargador)	<p>Permite activar o desactivar el cargador de la batería. Si se deshabilita, la batería no perderá energía cuando se conecte el sistema a un adaptador de CA, pero tampoco se cargará.</p> <p>Valor predeterminado: Charger Enabled (Cargador habilitado)</p>

POST Behavior (Comportamiento durante la POST)	
Opción	Descripción
Adapter Warnings (Avisos del adaptador)	<p>Permite habilitar o deshabilitar los mensajes de aviso del BIOS cuando se utilizan determinados adaptadores de corrientes. El BIOS muestra estos mensajes si trata de utilizar un adaptador de corriente con capacidad insuficiente para su configuración.</p> <p>La configuración predeterminada de fábrica es Enable Adapter Warnings (Habilitar advertencias del adaptador).</p>
	<p>Permite escoger entre dos métodos de habilitación del teclado numérico incorporado en el teclado interno.</p> <ul style="list-style-type: none"> 1 Fn Key Only (Sólo con tecla Fn): El teclado numérico sólo se habilita cuando se mantiene pulsada la tecla <Fn>. 1 By Num Lk (Con Bloq Num): El teclado numérico se habilita cuando (1) el LED de Bloq Num está encendido y (2) no hay

Keypad (Embedded) (Teclado [Incorporado])	<p>ningún teclado externo conectado. Tenga en cuenta que puede que el sistema no detecte inmediatamente la desconexión de un teclado externo.</p> <p>NOTA: Cuando se ejecuta el programa de configuración, este campo no tiene efecto. El programa de configuración funciona en el modo Fn Key Only (Tecla Fn solamente).</p> <p>Valor predeterminado: Fn Key Only (Solo con tecla Fn).</p>
Numlock LED (LED de Bloq Num)	<p>Permite habilitar o deshabilitar el LED de Bloq Num cuando se inicia el equipo.</p> <p>Valor predeterminado: Enabled (Habilitado).</p>
USB Emulation (Emulación de USB)	<p>Define el modo en que el BIOS administra los dispositivos USB. La emulación de USB siempre está habilitada durante la POST.</p> <p>La configuración predeterminada de fábrica es Enabled (Habilitado).</p>
Fn Key Emulation (Emulación de tecla Fn)	<p>Permite utilizar la tecla <Bloq Des> de un teclado PS/2 externo de la misma forma que se utiliza la tecla <Fn> del teclado interno del equipo.</p> <p>NOTA: Los teclados USB no pueden emular la tecla <Fn> si se ejecuta un sistema operativo ACPI como, por ejemplo, Microsoft Windows XP. Los teclados USB solo emularán la tecla <Fn> en el modo de no-ACPI (por ejemplo, cuando estén ejecutando un DOS).</p> <p>Valor predeterminado: Enabled (Habilitado).</p>
Fast Boot (Inicio rápido)	<p>Permite habilitar o deshabilitar la función Fast Boot (Inicio rápido). Están disponibles las siguientes opciones:</p> <ul style="list-style-type: none"> 1 Minimal (Mínimo): Inicio rápido a menos que se haya actualizado el BIOS, que se haya cambiado la memoria o que no se haya completado la POST anterior. 1 Thorough (Completo): No se omite ningún paso del proceso de inicio. 1 Auto (Automático): Permite que el sistema operativo controle este ajuste (sólo funciona cuando el sistema operativo admite Simple Boot Flag). <p>Valor predeterminado: Minimal (Mínimo)</p>

Wireless (Modo inalámbrico)	
Opción	Descripción
Wireless Devices (Dispositivos inalámbricos)	Permite habilitar o deshabilitar los siguientes dispositivos inalámbricos: WWAN, WLAN y Bluetooth .

Maintenance (Mantenimiento)	
Opción	Descripción
Service Tag (Etiqueta de servicio)	<p>Muestra la etiqueta de servicio del equipo. Si por alguna razón todavía no se ha establecido la etiqueta de servicio, puede utilizar este campo para establecerla.</p> <p>Si no se ha establecido ninguna etiqueta de servicio para este equipo, éste mostrará automáticamente esta pantalla cuando acceda al programa de configuración del sistema. Se le pedirá que introduzca la etiqueta de servicio.</p>
Asset Tag (Etiqueta de propiedad)	Permite crear una etiqueta de propiedad del sistema. Sólo es posible actualizar este campo si la etiqueta de servicio todavía no está establecida.

System Logs (Registros del sistema)	
Opción	Descripción
BIOS Events (Eventos del BIOS)	Permite ver y borrar eventos de la prueba POST del BIOS. Incluye la fecha y la hora del evento, así como el código de LED.
DellDiag Events (Eventos de DellDiag)	Permite ver los resultados del diagnóstico de Dell Diagnostics y la evaluación del sistema de preinicio (PSA). Incluye la hora y la fecha, el diagnóstico y la versión que se ejecutó, así como el código resultante.
Thermal Events (Eventos térmicos)	Permite ver y borrar eventos térmicos. Incluye la fecha y la hora, así como el nombre del evento.
Power Events (Eventos de alimentación)	Permite ver y borrar eventos de alimentación. Incluye la fecha y la hora del evento, así como el estado de alimentación y el motivo.

[Regresar a la página de contenido](#)





[Regresar a la página de contenido](#)

Diagnosics (Diagnósticos)

Manual de servicio de Dell Latitude 2120

- [Indicadores luminosos de estado del dispositivo](#)
- [Indicadores luminosos de estado de la batería](#)
- [Carga y estado de la batería](#)
- [Indicadores luminosos de estado del teclado](#)
- [Códigos de error del LED](#)

Indicadores luminosos de estado del dispositivo

-  Se ilumina al encender el equipo y parpadea cuando éste se encuentra en un modo de administración de la alimentación.
-  Se ilumina cuando el equipo lee o escribe datos.
-  Emite una luz fija o parpadea para indicar el estado de carga de la batería.
-  Se ilumina cuando la conexión de red inalámbrica está activada.

Indicadores luminosos de estado de la batería

Si el equipo está conectado a un enchufe eléctrico, el indicador de la batería funciona de la siguiente manera:

- 1 **Luz ámbar y luz azul parpadeando alternativamente:** Se ha conectado al portátil un adaptador de CA no compatible o no autenticado y que no es de Dell AC.
- 1 **Luz ámbar parpadeando alternativamente con luz azul fija:** Error temporal de la batería con presencia del adaptador de CA.
- 1 **Luz ámbar parpadeando constantemente:** Error grave de la batería con presencia del adaptador de CA.
- 1 **Luz apagada:** Batería en modo de carga completa con presencia del adaptador de CA.
- 1 **Luz azul encendida:** Batería en modo de carga con presencia del adaptador de CA.




Carga y estado de la batería

Para comprobar la carga de la batería, pulse y suelte el botón de estado del medidor de carga de la batería para que se iluminen los indicadores luminosos de nivel de carga. Cada indicador representa aproximadamente un 20% de la carga total de la batería. Por ejemplo, si se iluminan cuatro indicadores, a la batería le queda un 80% de la carga. Si no se enciende ningún indicador luminoso, la batería está descargada.

Para comprobar el estado de la batería mediante el medidor de carga, mantenga pulsado el botón de estado del medidor de carga de la batería durante al menos tres segundos. Si no se ilumina ningún indicador, significa que la batería está en buenas condiciones y que conserva más del 80% de su capacidad de carga original. Cada indicador representa una disminución gradual. Si se iluminan cinco indicadores, significa que la batería conserva menos del 60% de su capacidad de carga, por lo que debería sustituirse pronto.



Indicadores luminosos de estado del teclado







Los indicadores luminosos de color verde situados sobre el teclado indican lo siguiente:

-  Se enciende cuando el teclado numérico está activado.
-  Se ilumina cuando la función Bloq Mayús está activada.
-  Se ilumina cuando la función Bloq Despl está activada.

Códigos de error del LED

En la tabla siguiente se muestran los códigos LED que pueden aparecer en una situación sin POST.

Apariencia	Descripción	Paso siguiente
 ENCENDIDO-PARPADEANTE-PARPADEANTE	No hay ningún módulo SODIMM instalado.	<ol style="list-style-type: none">1. Instale módulos de memoria admitidos.2. Si ya hay memoria instalada, vuelva a colocar los módulos de uno en uno en cada ranura.3. Pruebe primero con una memoria de otro equipo que tenga la certeza de que funciona correctamente o sustituya la memoria.4. Sustituya la placa base.
 PARPADEANTE-ENCENDIDO-ENCENDIDO	Error de la placa base.	<ol style="list-style-type: none">1. Sustituya la placa base.

<p>PARPADEANTE-ENCENDIDO-PARPADEANTE</p> 	<p>Error del panel LCD.</p>	<ol style="list-style-type: none"> 1. Vuelva a colocar el cable de la LCD. 2. Sustituya el panel LCD. 3. Sustituya la tarjeta de vídeo/placa base.
<p>APAGADO-PARPADEANTE-APAGADO</p> 	<p>Error de compatibilidad de memoria.</p>	<ol style="list-style-type: none"> 1. Instale módulos de memoria compatibles. 2. Si hay dos módulos instalados, extraiga uno y realice una prueba con el otro. Pruebe el módulo que ha extraído en la misma ranura. Pruebe la otra ranura con los dos módulos. 3. Sustituya la memoria. 4. Sustituya la placa base.
<p>ENCENDIDO-PARPADEANTE-ENCENDIDO</p> 	<p>Se ha detectado memoria con errores.</p>	<ol style="list-style-type: none"> 1. Vuelva a colocar la memoria. 2. Si hay dos módulos instalados, extraiga uno y realice una prueba con el otro. Pruebe el módulo que ha extraído en la misma ranura. Pruebe la otra ranura con los dos módulos. 3. Sustituya la memoria. 4. Sustituya la placa base.
<p>PARPADEANTE-PARPADEANTE-PARPADEANTE</p> 	<p>Error de la placa base.</p>	<ol style="list-style-type: none"> 1. Sustituya la placa base.
<p>APAGADO-ENCENDIDO-APAGADO</p> 	<p>Error del dispositivo de almacenamiento.</p>	<ol style="list-style-type: none"> 1. Coloque bien la unidad de disco duro. 2. Vuelva a colocar la unidad de disco duro. 3. Sustituya la placa base.
<p>PARPADEANTE-PARPADEANTE-ENCENDIDO</p> 	<p>Error de la tarjeta de vídeo.</p>	<ol style="list-style-type: none"> 1. Sustituya la placa base.

[Regresar a la página de contenido](#)

[Regresar a la página de contenido](#)

Adición y colocación de piezas

Manual de servicio de Dell Latitude 2120


- [Tarjeta "Secure Digital"](#)
 - [Tarjeta SIM](#)
 - [Panel de acceso](#)
 - [Batería de tipo botón](#)
 - [Tarjeta WWAN](#)
 - [Disipador de calor](#)
 - [Cable de alimentación de CC](#)
 - [Cubiertas de la bisagra de la pantalla](#)
 - [Pantalla y sus soportes](#)
 - [Bisagra de la pantalla](#)
 - [Módulo Bluetooth/placa base](#)
 - [Batería](#)
 - [Teclado](#)
 - [Memoria](#)
 - [Tarjeta WLAN](#)
 - [Tarjeta aceleradora del disco duro](#)
 - [Unidad de disco duro y su soporte](#)
 - [Ensamblaje de pantalla](#)
 - [Bisel de la pantalla](#)
 - [Cámara](#)
 - [Cable de la pantalla](#)
-

[Regresar a la página de contenido](#)

[Regresar a la página de contenido](#)

Especificaciones

- [Información del sistema](#)
- [Memoria](#)
- [Audio](#)
- [Puertos y conectores](#)
- [Pantalla](#)
- [Superficie táctil](#)
- [Adaptador de CA](#)
- [Características físicas](#)
- [Procesador](#)
- [Vídeo](#)
- [Comunicaciones](#)
- [Unidades](#)
- [Teclado](#)
- [Batería](#)
- [Especificaciones ambientales](#)

 **NOTA:** Las ofertas pueden variar según la región. Para obtener más información sobre la configuración del ordenador, haga clic en **Start** (Inicio) → **Help and Support** (Ayuda y soporte técnico) y seleccione la opción para ver información sobre el ordenador.

Información del sistema	
Conjunto de chips	Conjunto de chips Intel NM10 Express
Amplitud del bus de DRAM	64 bits
EPROM flash	2 MB
Bus PCI-E	x1 PCI Express, 4 puertos

Procesador	
Tipos	Intel Atom
Caché L1	32 KB por instrucción, 24 KB de caché de datos con reescritura
Caché L2	512 KB

Memoria	
Tipo	DDR2 SDRAM
Velocidad	667 MHz
Conectores	Una ranura SODIMM
Capacidades del módulo	1 GB, 2 GB
Memoria mínima	1 GB
Memoria máxima	2 GB

Vídeo	
Tipo	Gráficos Intel UMA (integrados en el procesador)
Controladora	Acelerador multimedia de gráficos Intel
Salida	Conector VGA de 15 patas

Audio	
Tipo	Audio integrado en dos canales
Controladora	Realtek ALC269
Altavoces	Dos
Amplificador de altavoz interno	2 W por canal
Controles de volumen	Botones de control multimedia, menús de programa

Comunicaciones	
Adaptador de red	Gigabit Ethernet
Wireless (Modo inalámbrico)	Red de área local inalámbrica (WLAN) Red de área amplia inalámbrica (WWAN) Interoperabilidad mundial para acceso de microondas (WiMAX) Bluetooth

Puertos y conectores	
Audio	Conector para micrófono, conector para auriculares/altavoces estéreo
Vídeo	Conector VGA de 15 patas
Adaptador de red	Conector RJ-45
USB	Tres conectores compatibles con USB 2.0
Lector de tarjetas de memoria	Lector de tarjetas de memoria 3 en 1

Unidades	
----------	--

Unidad de disco duro	Unidad de disco duro SATA 2 de 2,5 pulgadas
----------------------	---

Pantalla	
Tipo	WSVGA (1024 x 600 píxeles) y HD (1366 x 768 píxeles), alta definición, antirreflejos (AG), diodos emisores de luz blanca (WLED)
Tamaño	10,1 pulgadas
Área activa (X/Y)	
WSVGA	222,72 mm x 125,28 mm (8,76 pulgadas x 4,93 pulgadas)
HD	222,73 mm x 125,22 mm (8,76 pulgadas x 4,93 pulgadas)
Dimensiones:	
Altura	235 mm (9,2 pulgadas)
Anchura	143 mm (5,6 pulgadas)
Diagonal	256 mm (10,1 pulgadas)
Resolución máxima	1366 x 768 a 262 K colores
Brillo máximo	250 nits
Ángulo de funcionamiento	
WSVGA	Horizontal: 40°/40°, Vertical: 15°/30°
HD	Horizontal: 40°/40°, Vertical: 10°/30°
Frecuencia de actualización	60 Hz
Ángulos de visión	
Horizontal	40°/40°
Vertical	13°/35°
Separación entre píxeles	0,2148 mm
Horizontal	0,21750 mm x 0,20880 mm
Vertical	0,16305 mm x 0,16305 mm

Teclado	
Número de teclas	Estados Unidos: 83 teclas Reino Unido: 84 teclas Brasil: 85 teclas Japón: 87 teclas
Distribución	QWERTY/AZERTY/Kanji

Superficie táctil	
Área activa	
Eje X	60,40 mm (2,37 pulgadas)
Eje Y	34 mm (1,34 pulgadas)

Batería	
Tipo	De iones de litio "inteligente" de 3 celdas (28 vatios hora) "Inteligente" de iones de litio de 6 celdas (56 vatios/hora)
Tiempo de carga con el equipo apagado	Aproximadamente el 80% de la carga en la batería se recupera en 1 hora (en una batería completamente descargada)
Tiempo de funcionamiento	El tiempo de funcionamiento de la batería depende de las condiciones de funcionamiento y puede reducirse de manera significativa en determinadas condiciones de consumo intensivo.
Vida útil	Aproximadamente 300 ciclos de carga y descarga
Profundidad	
3 celdas	40,50 mm (1,59 pulgadas)
6 celdas	48,13 mm (1,89 pulgadas)
Altura	
3 celdas	23,24 mm (0,92 pulgadas)
6 celdas	42,46 mm (1,67 pulgadas)
Anchura	
3 celdas	204 mm (8,03 pulgadas)
6 celdas	204 mm (8,03 pulgadas)
Peso	
3 celdas	185 g – 190 g (0,40 libras – 0,41 libras)

6 celdas	340 g – 350 g (0,74 libras – 0,77 libras)
Voltaje	11,1 VCC (6 y 3 celdas)
Intervalo de temperatura	
En funcionamiento	De 0 °C a 35 °C (de 32 °F a 95 °F)
En almacenamiento	De -40 °C a 65 °C (de -40 °F a 149 °F)
Batería de tipo botón	Batería de tipo botón de litio CR2032 de 3 V

Adaptador de CA	
Voltaje de entrada	100 VCA–240 VCA
Intensidad de entrada (máxima)	1,5 A
Frecuencia de entrada	50 Hz–60 Hz
Alimentación de salida	65 W
Corriente de salida	4,34 A (máximo en pulso de 4 segundos) 3,34 A (continua)
Profundidad	66 mm (2,59 pulg.)
Altura	16 mm (0,63 pulg.)
Anchura	16 mm (4,99 pulg.)
Intervalo de temperatura	
En funcionamiento	De 0 °C a 35 °C (de 32 °F a 95 °F)
En almacenamiento	De -40 °C a 65 °C (de -40 °F a 149 °F)

Características físicas	
Altura	
Sin pantalla táctil	22,50 mm – 39,90 mm (0,89 pulgadas – 1,57 pulgadas)
Con pantalla táctil	24,10 mm – 41,50 mm (0,95 pulgadas – 1,63 pulgadas)
Anchura	265 mm (10,43 pulgadas)
Profundidad	187 mm (7,36 pulgadas)
Peso	
(con batería de tres celdas y sin pantalla táctil)	1,30 kg (2,86 libras)
(con batería de seis celdas y sin pantalla táctil)	1,50 kg (3,30 libras)

Especificaciones ambientales	
Intervalo de temperatura	
En funcionamiento	De 0 °C a 35 °C (de 32 °F a 95 °F)
Sin funcionamiento	De -40 °C a 65 °C (de -40 °F a 149 °F)
Humedad relativa (máxima)	
En funcionamiento	Del 10% al 90% (sin condensación)
Sin funcionamiento	Del 20% al 95% (sin condensación)
Altitud (máxima)	
En funcionamiento	De -15,2 m a 3048 m (de -50 pies a 10.000 pies)
En almacenamiento	De -15,2 m a 10.668 m (de -50 pies a 35.000 pies)
Vibración máxima	
En funcionamiento	0,66 GRMS (2Hz-600 Hz)
Sin funcionamiento	1,30 GRMS (2Hz-600 Hz)
NOTA: La vibración se mide utilizando un espectro de vibración aleatoria que simula el entorno del usuario.	
Impacto máximo	
En funcionamiento	110 G (2 ms)
Sin funcionamiento	160 G (2 ms)
NOTA: El impacto se mide con los cabezales de la unidad de disco duro en posición de reposo y 2 ms de pulso de media onda sinusoidal.	

[Regresar a la página de contenido](#)

Manipulación del equipo

Manual de servicio de Dell™ Latitude™ 2120

- [Antes de manipular el interior del equipo](#)
- [Herramientas recomendadas](#)
- [Apagado del equipo](#)
- [Después de manipular el interior del equipo](#)

Antes de manipular el interior del equipo

Aplice las pautas de seguridad siguientes para ayudar a proteger el equipo contra posibles daños y a garantizar su seguridad personal. A menos que se especifique lo contrario, para cada procedimiento incluido en este documento se presuponen las condiciones siguientes:

1. Ha leído la información de seguridad que se incluye con el equipo.
1. Se puede cambiar un componente o, si se ha adquirido por separado, instalarlo realizando el procedimiento de extracción en orden inverso.

AVISO: Antes de manipular el interior del equipo, lea las instrucciones de seguridad suministradas con éste. Para obtener información adicional sobre prácticas recomendadas de seguridad, visite la página de inicio sobre el cumplimiento de normativas en www.dell.com/regulatory_compliance.

PRECAUCIÓN: Muchas de las reparaciones deben realizarlas únicamente los técnicos de servicio autorizados. El usuario debe llevar a cabo únicamente las tareas de solución de problemas y las reparaciones sencillas autorizadas en la documentación del producto o indicadas por el personal de servicio y asistencia en línea o telefónica. La garantía no cubre los daños ocasionados por reparaciones que Dell no haya autorizado. Lea y siga las instrucciones de seguridad que se suministran con el producto.

PRECAUCIÓN: Para evitar descargas electrostáticas, descargue la electricidad estática de su cuerpo mediante el uso de una muñequera de conexión a tierra o tocando periódicamente una superficie metálica sin pintar, como por ejemplo un conector de la parte posterior del equipo.

PRECAUCIÓN: Manipule los componentes y las tarjetas con cuidado. No toque los componentes ni los contactos de las tarjetas. Sostenga las tarjetas por sus bordes o por su soporte metálico de montaje. Sujete los componentes, como por ejemplo un procesador, por sus extremos, no por sus patas.

PRECAUCIÓN: Al desconectar un cable, tire del conector o de la lengüeta de tiro, no tire directamente del cable. Algunos cables tienen conectores con lengüetas de bloqueo; si va a desconectar un cable de este tipo, presione antes las lengüetas de bloqueo. Mientras tira de los conectores, manténgalos bien alineados para evitar que se doblen sus patas. Asimismo, antes de conectar un cable, asegúrese de que los dos conectores estén orientados y alineados correctamente.

NOTA: Es posible que el color del equipo y determinados componentes tengan un aspecto distinto al que se muestra en este documento.

Para evitar daños en el equipo, realice los pasos siguientes antes de empezar a manipular el interior del equipo:

1. Asegúrese de que la superficie de trabajo sea plana y esté limpia para evitar que se raye la cubierta del equipo.
2. Apague el equipo (consulte [Apagado del equipo](#)).
3. Extraiga las tarjetas inteligentes o ExpressCard que estén instaladas de sus ranuras correspondientes.
4. Si el equipo está conectado a un dispositivo de acoplamiento (acoplado), como la batería auxiliar o la base para medios opcional, desacóplelo.

PRECAUCIÓN: Para desenchufar un cable de red, desconéctelo primero del equipo y, después, del dispositivo de red.

5. Desconecte todos los cables de red del equipo.
6. Desconecte el equipo y todos los dispositivos conectados de sus tomas eléctricas.
7. Cierre la pantalla y coloque el equipo hacia abajo en una superficie plana.

PRECAUCIÓN: Para evitar daños en la placa base, debe sacar la batería principal antes de reparar el equipo.

8. Extraiga la [batería](#) principal.
9. Ponga el equipo hacia arriba.
10. Abra la pantalla.
11. Pulse el botón de alimentación para conectar a tierra la placa base.

PRECAUCIÓN: Para evitar una descarga eléctrica, desenchufe siempre el equipo del enchufe eléctrico antes de abrir la pantalla.

PRECAUCIÓN: Antes de tocar los componentes del interior del equipo, descargue la electricidad estática de su cuerpo; para ello, toque una superficie metálica sin pintar, como por ejemplo el metal de la parte posterior del equipo. Mientras trabaja, toque periódicamente una superficie metálica sin pintar para disipar la electricidad estática y evitar que los componentes internos resulten dañados.

12. Saque la [unidad de disco duro](#).

Herramientas recomendadas

Para llevar a cabo los procedimientos descritos en este documento, es posible que necesite las herramientas siguientes:


1. Un pequeño destornillador de paletas planas
1. Destornillador Phillips del n.º 0
1. Destornillador Phillips del n.º 1
1. Punta trazadora de plástico
1. CD del programa de actualización de la BIOS flash

Apagado del equipo


PRECAUCIÓN: Para evitar la pérdida de datos, guarde y cierre los archivos que tenga abiertos y salga de todos los programas antes de apagar el equipo.

1. Cierre el sistema operativo:

I En Windows® 7:

Haga clic en **Inicio** , y, a continuación, en **Apagar**.

I En Windows Vista®:

Haga clic en **Start** (Inicio) , seleccione la flecha situada en la esquina inferior derecha del menú **Start** (Inicio) que se muestra a continuación y luego haga clic en **Shut Down** (Apagar).



I En Windows® XP:


Haga clic en **Inicio**→ **Apagar equipo**→ **Apagar**.

Una vez completado el proceso de cierre del sistema operativo, el equipo se apaga.

2. Asegúrese de que el equipo y todos los dispositivos conectados estén apagados. Si el equipo y los dispositivos conectados no se apagan automáticamente al cerrar el sistema operativo, mantenga presionado el botón de encendido durante cuatro segundos aproximadamente para apagarlos.

Después de manipular el interior del equipo

Una vez finalizado cualquier procedimiento de colocación, asegúrese de conectar los dispositivos externos, las tarjetas y los cables antes de encender el equipo.

 **PRECAUCIÓN:** Para evitar que se produzcan daños en el equipo, utilice únicamente la batería diseñada específicamente para este equipo Dell. No utilice baterías diseñadas para otros ordenadores Dell.

1. Conecte los dispositivos externos, como por ejemplo el replicador de puertos, la batería auxiliar o la base para soporte, y vuelva a colocar las tarjetas, como por ejemplo la tarjeta ExpressCard.
2. Conecte los cables telefónicos o de red al equipo.

 **PRECAUCIÓN:** Para conectar un cable de red, enchúfelo primero en el dispositivo de red y, a continuación, en el equipo.

3. Vuelva a colocar la [unidad de disco duro](#).
4. Vuelva a colocar la [batería](#).
5. Conecte el equipo y todos los dispositivos conectados a sus tomas eléctricas.
6. Encienda el equipo.

[Regresar a la página de contenido](#)